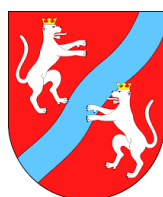


# **PROGNOZA ODDZIAŁYWANIA NA ŚRODOWISKO**

*miejscowego planu zagospodarowania przestrzennego  
gminy Mełgiew w miejscowości Nowy Krępiec*



**Autor opracowania:  
mgr Michał Pyra**

*Michał Pyra*

**Mełgiew – 2023**



**PRACOWNIA  
PROJEKTOWANIA  
URBANISTYCZNEGO**

37-450 Stalowa Wola, ul. Narutowicza 2/6A - REGON 361536927 - NIP 8652158642  
pracownia: 00-057 Warszawa, Plac Jana Henryka Dąbrowskiego 5/3  
e-mail: projektowanieurbanistyczne@wp.pl

## Spis treści:

1. WSTĘP.....	4
1.1. Podstawa prawna .....	4
1.2. Przedmiot opracowania .....	4
1.3. Główne cele prognozy, zakres prognozy i jej powiązania z innymi dokumentami.....	6
1.4. Metody stosowane przy sporządzaniu prognozy .....	7
2. INFORMACJE O ZAWARTOŚCI, GŁÓWNYCH CELACH PROJEKTOWANEGO DOKUMENTU ORAZ JEGO POWIĄZANIACH Z INNYMI DOKUMENTAMI.....	8
2.1. Główne cele projektowanego dokumentu.....	8
2.2. Powiązania projektu z innymi dokumentami .....	8
2.3. Informacje o zawartości projektowanego dokumentu .....	9
3. PROPOZYCJE DOTYCZĄCE PRZEWIDYWANYCH METOD ANALIZY SKUTKÓW REALIZACJI POSTANOWIEŃ PROJEKTOWANEGO DOKUMENTU.....	10
4. INFORMACJE O MOŻLIWYM TRANSGRANICZNYM ODDZIAŁYWANIU NA ŚRODOWISKO....	11
5. ISTNIEJĄCY STAN ŚRODOWISKA ORAZ POTENCJALNE ZMIANY TEGO STANU W PRZYPADKU BRAKU REALIZACJI PROJEKTOWANEGO DOKUMENTU .....	12
5.1. Istniejący stan środowiska .....	12
5.1.1. Położenie .....	12
5.1.2. Powierzchnia ziemi.....	12
5.1.3. Budowa geologiczna i surowce mineralne .....	13
5.1.4. Gleby .....	14
5.1.5. Wody.....	15
5.1.6. Atmosfera i klimat.....	17
5.1.7. Szata roślinna, świat zwierzęcy i różnorodność biologiczna .....	19
5.1.8. Krajobraz .....	21
5.1.9. Zabytki i dobra materialne.....	21
5.1.10. Obecne użytkowanie terenu .....	21
5.2. Potencjalne zmiany istniejącego stanu środowiska w przypadku braku realizacji projektowanego dokumentu.....	22
6. STAN ŚRODOWISKA NA OBSZARACH OBJĘTYCH PRZEWIDYWANYM ZNACZĄCYM ODDZIAŁYWANIEM .....	22
7. ISTNIEJĄCE PROBLEMY OCHRONY ŚRODOWISKA ISTOTNE Z PUNKTU WIDZENIA REALIZACJI PROJEKTOWANEGO DOKUMENTU, W SZCZEGÓLNOŚCI DOTYCZĄCE OBSZARÓW PODLEGAJĄCYCH OCHRONIE NA PODSTAWIE USTAWY Z DNIA 16 KWIETNIA 2004 R. O OCHRONIE PRZYRODY.....	22
8. CELE OCHRONY ŚRODOWISKA USTANOWIONE NA SZCZEBLU MIĘDZYNARODOWYM, WSPÓLNOTOWYM I KRAJOWYM, ISTOTNE Z PUNKTU WIDZENIA PROJEKTOWANEGO DOKUMENTU, ORAZ SPOSOBY, W JAKICH TE CELE I INNE PROBLEMY ŚRODOWISKA ZOSTAŁY UWZGLĘDNIONE PODCZAS OPRACOWYWANIA DOKUMENTU .....	23

9. PRZEWIDYWANE ODDZIAŁYWANIA .....	26
9.1. Oddziaływanie na obszary chronione, w tym na cele i przedmiot ochrony obszarów Natura 2000 oraz integralność tych obszarów.....	28
9.2. Oddziaływanie na roślinny, zwierzęta i różnorodność biologiczną.....	29
9.3. Oddziaływanie na życie i zdrowie ludzi.....	30
9.4. Oddziaływanie na wody.....	31
9.5. Oddziaływanie na powietrze i klimat .....	33
9.6. Oddziaływanie na powierzchnię ziemi, gleby i zasoby naturalne .....	34
9.7. Oddziaływanie na krajobraz.....	35
9.8. Oddziaływanie na zabytki i dobra materialne .....	35
9.9. Ocena oddziaływania skumulowanego .....	36
10. ROZWIĄZANIA MAJĄCE NA CELU ZAPOBIEGANIE, OGRANICZANIE LUB KOMPENSACJĘ PRZYRODNICZĄ NEGATYWNYCH ODDZIAŁYWAŃ NA ŚRODOWISKO, MOGĄCYCH BYĆ REZULTATEM REALIZACJI PROJEKTOWANEGO DOKUMENTU, W SZCZEGÓLNOŚCI NA CELE I PRZEDMIOT OCHRONY OBSZARU NATURA 2000 ORAZ INTEGRALNOŚĆ TEGO OBSZARU.....	36
11. ROZWIĄZANIA ALTERNATYWNE DO ROZWIĄZAŃ ZAWARTYCH W PROJEKTOWANYM DOKUMENCIE.....	37
12. STRESZCZENIE W JĘZYKU NIESPECJALISTYCZNYM .....	37
13. WYKAZ WYKORZYSTANYCH MATERIAŁÓW.....	42

## 1. WSTĘP

Prognoza oddziaływania na środowisko projektu miejscowego planu zagospodarowania przestrzennego gminy Mełgiew w miejscowości Nowy Krępiec jest elementem procedury strategicznej oceny oddziaływania na środowisko. Rolą tego opracowania jest identyfikacja oddziaływań na środowisko przyrodnicze, jakie mogą wystąpić w wyniku realizacji ustaleń projektowanego dokumentu, a także uzasadnienie decyzji przestrzennych podejmowanych w zmieniającym się dokumencie.

Ilekcio w niniejszym dokumencie jest mowa o *Planie*, rozumie się przez to projekt „miejscowego planu zagospodarowania przestrzennego gminy Mełgiew w miejscowości Nowy Krępiec” i analogicznie przez określenie *Prognoza* rozumie się „Prognozę oddziaływania na środowisko miejscowego planu zagospodarowania przestrzennego gminy Mełgiew w miejscowości Nowy Krępiec”.

### 1.1. Podstawa prawna

Podstawy prawne dla przeprowadzonego w prognozie określenia skutków środowiskowych oraz oceny rozwiązań funkcjonalno – przestrzennych i możliwości rozwiązań eliminujących negatywne oddziaływania na środowisko projektu zmiany *Planu* stanowią:

- Ustawa z dnia 3 października 2008 r. o udostępnianiu informacji o środowisku i jego ochronie, udziale społeczeństwa w ochronie środowiska oraz o ocenach oddziaływania na środowisko,
- Ustawa z 27 kwietnia 2003 r. o planowaniu i zagospodarowaniu przestrzennym,

a także ustanowione na szczeblu międzynarodowym:

- Dyrektywa 2001/42/WE Parlamentu Europejskiego i Rady z dnia 27 czerwca 2001 r. w sprawie oceny wpływu niektórych planów i programów dla środowiska, tzw. Dyrektywa SEA,
- Dyrektywa 2003/4/WE Parlamentu Europejskiego i Rady z dnia 28 stycznia 2003 r. w sprawie publicznego dostępu do informacji dotyczących środowiska i uchylająca dyrektywę Rady 90/313/EWG,
- Dyrektywa 2003/35/WE parlamentu Europejskiego i Rady z dnia 26 maja 2003 r. przewidującej udział społeczeństwa w odniesieniu do sporządzania niektórych planów i programów w zakresie środowiska oraz zmieniającej w odniesieniu do udziału społeczeństwa i dostępu do wymiaru sprawiedliwości dyrektywy Rady 85/337/EWG i 96/61/WE,

oraz wiele innych ustaw szczególnych i przepisów wykonawczych wymienionych w rozdziale 13. *Wykaz wykorzystanych materiałów.*

### 1.2. Przedmiot opracowania

Przedmiotem oceny zawartej w niniejszym opracowaniu są ustalenia projektu miejscowego planu zagospodarowania przestrzennego gminy Mełgiew w miejscowości Nowy Krępiec. Granice terenu objętego zmianą określa Uchwała Nr XXXIX/289/18 Rady Gminy Mełgiew z dnia 27 września 2018 r. w sprawie przystąpienia do sporządzenia miejscowego planu zagospodarowania przestrzennego gminy Mełgiew w miejscowości Nowy Krępiec.

Analizowany *Plan* obejmuje wybrane obszary znajdujące się w obrębie geodezyjnym Nowy Krępiec, których łączna powierzchnia wynosi ok. 140 ha. Są to tereny położone w pobliżu ul. Krępieckiej, ul. Przemysłowej, ul. Parkowej, ul. Kwiatowej, ul. Chmielnej, ul. Nadłącznej, ul. Skośniej, ul. Szerokiej, ul. Ogrodowej, ul. Dworcowej, ul. Kolejowej, ul. Działkowej, ul. Kasztanowej, ul. Krótkiej, ul. Szkółkarskiej.

Gmina Mełgiew a zwłaszcza miejscowości położone w pobliżu miasta Świdnik znajdują się pod jego silną presją urbanizacyjną. Znaczna część terenów jest już zabudowana głównie zabudową mieszkaniową jednorodzinną i usługową. Część działek zachowała cechy typowe dla zabudowy siedliskowej związanej prowadzonymi gospodarstwami rolnymi, ale jej udział w ogólnej powierzchni terenów zabudowanych stale zmniejsza się. Obszarami wolnymi od zabudowy są tereny rolne, których zwarte powierzchnie występują pomiędzy drogami obsługującymi tereny zabudowane. Zgodnie ze studium uwarunkowań i kierunków zagospodarowania przestrzennego gminy Mełgiew wzdłuż dróg wyznaczone są pasy przeznaczone pod zabudowę mieszkaniową.

Przez tereny objęte opracowaniem przechodzą linie elektroenergetyczne 15 kV oraz gazociąg wysokiego ciśnienia (DN200).

Obsługa komunikacyjna działek budowlanych będzie odbywała się przez drogi publiczne klasy zbiorczej, lokalnej i dojazdowej, przez drogi wewnętrzne oraz ciągi pieszo – jezdne istniejące i nowo wyznaczone w analizowanym projekcie.

Istniejąca zabudowa ma dostęp do infrastruktury technicznej. Zakłada się dalszy jej rozwój na terenach przewidzianych do zabudowy.

Cały obszar objęty opracowaniem znajduje się w zasięgu zbiornika GZWP nr 406 „Niecka Lubelska (Lublin)” oraz w zasięgu powierzchni ograniczających przeszkody dla lotniska Lublin

Obszar objęty *Planem* położony jest poza formami ochrony przyrody. W granicach Ekologicznego Systemu Obszarów Chronionych gminy Mełgiew (ESOCH) znajdują się jedynie niewielkie fragmenty dróg (1KDZ, 1KDL, 2KDL, 8KDD) oraz teren obiektów i urządzeń zaopatrzenia w wodę (1W).

Wzdłuż północnej granicy opracowania przebiega linia kolejowa nr 7 Warszawa Wschodnia Osobowa – Dorohusk.

Przesłanką przystąpienia do sporządzenia planu są wnioski mieszkańców o wyznaczenie nowych terenów mieszkaniowych, terenów usług, oraz zmianę przeznaczenia terenów zabudowy zagrodowej na tereny zabudowy mieszkaniowej jednorodzinnej. Celem sporządzenia nowego planu miejscowego jest również dostosowanie zapisów do obowiązujących przepisów oraz stworzenie spójnego systemu komunikacyjnego.

W strukturze własnościowej dominują grunty: osób fizycznych oraz państwowych jednostek organizacyjnych.

W granicach *Planu* znajduje się fragment zespołu dworsko - parkowego w Nowym Krępcu Koloni, objętego ochroną konserwatorską poprzez wpis do rejestru zabytków województwa lubelskiego pod nr A/914, kapliczka z figurą NMP na kopcu (wpisana do Gminnej Ewidencji Zabytków) oraz siedem stanowisk archeologicznych wpisanych do Gminnej Ewidencji Zabytków. Nie występują natomiast krajobrazy kulturowe, dobra kultury współczesnej.

Zgodnie z obecnie obowiązującym Studium uwarunkowań i kierunków zagospodarowania przestrzennego Gminy Mełgiew uchwalonym przez Radę Gminy Mełgiew Uchwałą nr XXIV/134/09 z dnia 15 maja 2009 r. z późniejszymi zmianami tereny objęte analizą położone są w większości na terenach oznaczonych symbolem: M – tereny zabudowy mieszkaniowej jednorodzinnej i zagrodowej a ponadto w granicach terenów: U – tereny zabudowy usługowej, M/U – tereny postulowanej lokalizacji obiektów usługowych na terenach mieszkaniowych, U/M – tereny zabudowy usługowej z dopuszczeniem mieszkalnictwa, I – tereny infrastruktury, R – rolnicza przestrzeń produkcyjna (teren wyłączony spod zabudowy).

Zgodnie z miejscowym planem zagospodarowania przestrzennego gminy Mełgiew przyjętym Uchwałą nr XXI/87 z dnia 29 grudnia 1987 r. (Dz. Urz. Woj. Lub. z 1988 r., Nr 3, poz. 69 zmienioną, Uchwałą nr XXV/133/2001 Rady Gminy Mełgiew z dnia 27 lutego 2001 r. (Dz. Urz. Woj. Lub. z 2001 r., Nr 23, poz. 403) oraz Uchwałą nr XVII/119/16 Rady Gminy Mełgiew z dnia 17 maja 2016 r. (Dz. Urz. Woj. Lub. z 30.06.2016 r., poz. 2599), granice terenu

objętego analizą obejmują obszary o przeznaczeniu: MN/U – tereny zabudowy mieszkaniowej jednorodzinnej z usługami, MN – tereny zabudowy mieszkaniowej jednorodzinnej, RM – tereny zabudowy zagrodowej oraz drogi publiczne i drogi wewnętrzne.

Ustalenia obecnie obowiązującego planu miejscowego nie odpowiadają w pełni zamierzeniom inwestycyjnym właścicieli. Przystąpienie do sporządzenia nowego miejscowego planu zagospodarowania przestrzennego podyktowane jest przede wszystkim koniecznością stworzenia lepszej możliwości zainwestowania nieruchomości.

### **1.3. Główne cele prognozy, zakres prognozy i jej powiązania z innymi dokumentami**

#### **Główne cele prognozy**

Głównym celem *Prognozy* jest stwierdzenie czy i jakie przeobrażenia w środowisku nastąpią wraz z zagospodarowaniem terenu zgodnie z ustaleniami określonymi w projekcie *Planu. Plan* nie stanowi ostatecznego obrazu opisywanego obszaru a jedynie zestaw zasad w oparciu, o które możliwe jest dokonanie nowego zagospodarowania. Brak jest pewności, że *Plan* zostanie zrealizowany we wszystkich możliwych aspektach, niemniej należy przyjąć, że tak się stanie. W związku z tym podstawowym założeniem metodycznym jest przyjęcie, że na całym obszarze powstanie zagospodarowanie w wielkości i skali największej, jaką dopuszczają ustalenia dokumentu.

Celem prognozy jest poszukiwanie i wskazanie możliwości rozwiązań planistycznych najkorzystniejszych dla środowiska i zdrowia ludzi, poprzez:

- identyfikację i ocenę najbardziej prawdopodobnych wpływów na komponenty środowiska określonego obszaru, jakie może wywołać realizacja dyspozycji przestrzennych zawartych w ustaleniach projektu *Planu*,
- dyskusję i współpracę autora prognozy z autorem projektu *Planu* celem eliminacji rozwiązań i ustaleń niemożliwych do przyjęcia ze względu na ewentualne negatywne skutki dla środowiska lub zagrożenie dla zdrowia mieszkańców,
- poinformowanie podmiotów tj. wnioskodawców, społeczność lokalną i organ samorządu o skutkach wpływu ustaleń *Planu* na środowisko przyrodnicze.

#### **Zakres prognozy**

Niniejsza *Prognoza* spełnia wymagania ustawy z dnia 3 października 2008 r. o udostępnianiu informacji o środowisku i jego ochronie, udziale społeczeństwa w ochronie środowiska oraz o ocenach oddziaływania na środowisko. Zakres i stopień szczegółowości informacji zawartych w *Prognozie* został uzgodniony z Regionalnym Dyrektorem Ochrony Środowiska w Lublinie (pismo znak WOOŚ.411.52.2019.MH z dnia 17 października 2019 r.) oraz z Państwowym Powiatowym Inspektorem Sanitarnym w Świdniku (pismo znak ONS-NZ.700-25.2019 z 26 września 2019 r.). Zasięg terytorialny opracowania obejmuje obręb geodezyjny Nowy Krępiec.

#### **Powiązania prognozy z innymi dokumentami**

Przy sporządzeniu niniejszego opracowania wykorzystano w szczególności:

- Miejscowy plan zagospodarowania przestrzennego gminy Mełgiew w miejscowości Nowy Krępiec – projekt 2023 r.,
- Studium uwarunkowań i kierunków zagospodarowania przestrzennego Gminy Mełgiew uchwalone przez Radę Gminy Mełgiew uchwałą Nr XXIV/134/09 z dnia 15 maja 2009 r., zmienione Uchwałą Rady Gminy Mełgiew Nr XXIV/158/16 z dnia 28 grudnia 2016 r.,

Uchwałą Rady Gminy Mełgiew nr XXXVII/273/18 z dnia 27 czerwca 2018 r. oraz Uchwałą Rady Gminy Mełgiew nr XXII/173/20 z dnia 22 grudnia 2020 r.,

- Prognoza oddziaływania na środowisko projektu zmiany miejscowych planu zagospodarowania przestrzennego gminy Mełgiew, M. Pyra, Stalowa Wola, 2019,
- Prognoza oddziaływania na środowisko projektu miejscowego planu zagospodarowania przestrzennego gminy Mełgiew w miejscowościach Janowice i Podzamcze, M. Pyra, Stalowa Wola, 2019,
- Program Ochrony Środowiska dla powiatu świdnickiego na lata 2017-2020 z perspektywą do roku 2024. Załącznik do Uchwały Nr XXX/161/2017 Rady Powiatu w Świdniku z dnia 28 lutego 2017 roku,
- Prognoza oddziaływania na środowisko projektu Programu Ochrony Środowiska dla Powiatu Świdnickiego na lata 2017-2020 z perspektywą do roku 2024,
- Plan gospodarki odpadami dla województwa lubelskiego 2022, stanowiący załącznik do uchwały Nr XXIV/349/2016 Sejmiku Województwa Lubelskiego z dnia 2 grudnia 2017 r.,
- Plan gospodarowania wodami na obszarze dorzecza Wisły,
- Polska 2025 – długookresowa strategia trwałego i zrównoważonego rozwoju, Narodowa Fundacja Ochrony Środowiska, Warszawa, 2000,
- informacje i materiały uzyskane w Urzędzie Gminy Mełgiew,
- ogólnie dostępne dane o stanie środowiska naturalnego (WIOŚ, PSH, PIG, MŚ),
- materiały kartograficzne opisujące uwarunkowania topograficzne, geologiczne, hydrogeologiczne i hydrograficzne,
- dane opracowane na podstawie wizji terenowych przeprowadzonych w 2021 r.,

oraz materiały pomocnicze wyszczególnione w rozdziale 13. *Wykaz wykorzystanych materiałów.*

#### **1.4. Metody stosowane przy sporządzaniu prognozy**

Przy sporządzaniu prognozy posłużono się metodami: indukcyjno-opisową, analogii środowiskowych oraz analiz kartograficznych. Prace nad opracowaniem niniejszego dokumentu obejmowały dwa zasadnicze etapy: terenowy i kameralny. Podczas wizji terenu oceniony został stan zagospodarowania terenu oraz stopień jego zachowania lub degradacji. Następnie przystąpiono do prac kameralnych, polegający na porównaniu wyników uzyskanych w terenie z istniejącą dokumentacją. W ten sposób sporządzona została kompleksowa ocena sposobów użytkowania poszczególnych terenów, aktualnego stanu środowiska oraz jego podatności na degradację. W kolejnym etapie stosując metodę analogii środowiskowej, odniesiono się do projektu *Planu*, a zwłaszcza przeznaczenia terenów, w kontekście ich położenia w stosunku do terenów prawnie chronionych, potencjalnych zagrożeń dla tych terenów i środowiska, terenów bezpośrednio objętych zmianą i przyjętych założeń ochrony środowiska.

Wpływ realizacji projektowanego dokumentu na stan środowiska i zagrożenie dla terenów chronionych przeanalizowano zgodnie z wymaganiami ustawowymi w kategoriach oddziaływań, bezpośrednich, pośrednich i wtórnych, skumulowanych, krótko-, średnio- i długoterminowych, stałych i chwilowych oraz pozytywnych i negatywnych na cele i przedmiot ochrony obszarów Natura 2000 oraz integralność tego obszaru, a także na środowisko. Wynikiem przedstawionej analizy są rozwiązania mające na celu zminimalizowanie potencjalnie negatywnych oddziaływań ustaleń *Planu* na środowisko przyrodnicze.

Podstawowym materiałem do sporządzenia prognozy jest projekt zmiany miejscowego planu zagospodarowania przestrzennego gminy Mełgiew oraz pozostałe materiały wymienione w rozdziale 13.

Należy podkreślić, że plan miejscowy nie określa konkretnych ram czasowych ani rozwiązań technologicznych związanych z realizacją jego założeń, w związku z tym niniejsza *Prognoza* ma charakter jakościowy a nie ilościowy.

## **2. INFORMACJE O ZAWARTOŚCI, GŁÓWNYCH CELACH PROJEKTOWANEGO DOKUMENTU ORAZ JEGO POWIĄZANIACH Z INNYMI DOKUMENTAMI**

### **2.1. Główne cele projektowanego dokumentu**

Nadrzędnym celem miejscowego planu zagospodarowania przestrzennego jest ustalenie przeznaczenia terenów, w tym dla inwestycji celu publicznego, oraz określenia sposobów ich zagospodarowania i zabudowy. Ustalenia planu miejscowego regulują działania inwestycyjne na obszarze nim objętym. Uwzględniając uwarunkowania środowiskowe, istniejące zagospodarowanie oraz obowiązki wynikające z nadrzędnych aktów prawnych plan miejscowy określa zasady wzajemnych powiązań funkcjonalnych i przestrzennych.

*Plan* ustala zasady ochrony i kształtowania ładu przestrzennego poprzez określenie zasad kształtowania zabudowy oraz wskazanie i uregulowanie stanu przestrzeni publicznych. Uwzględnia i sankcjonuje istniejące zagospodarowanie terenu i jednocześnie wyznacza kierunki zmian. Zapisy *Planu* mają na celu zabezpieczenie interesów publicznych i ochronę środowiska naturalnego, jednocześnie pozwalają na ekonomiczne wykorzystanie przestrzeni i rozwój społeczno – gospodarczy.

Przystąpienie do sporządzenia planu miejscowego na analizowanym obszarze uzasadnia się koniecznością doprecyzowania ustaleń obowiązującego planu zagospodarowania przestrzennego w zakresie wymogów ustawy z dnia 27 marca 2003 r. o planowaniu i zagospodarowaniu przestrzennym oraz koniecznością zbadania możliwości uwzględnienia wniesionych wniosków o sporządzenie lub zmianę planu.

Podstawowymi zadaniami przedmiotowego *Planu* są:

- konieczność opracowania planu wynikająca z oceny aktualności obowiązującego miejscowego planu zagospodarowania przestrzennego,
- konieczność dostosowania zapisów planu do ustawy z dnia 27 marca 2003 r. o planowaniu i zagospodarowaniu przestrzennym,
- zbadanie możliwości uwzględnienia wniosków wniesionych do obowiązujących planów miejscowych lub wniosków o sporządzenie miejscowego planu,
- konieczność wyznaczenia nowych terenów inwestycyjnych pod realizację funkcji mieszkaniowej i usługowej,
- stworzenie spójnego układu komunikacyjnego.

### **2.2. Powiązania projektu z innymi dokumentami**

Projekt zmiany miejscowego planu zagospodarowania przestrzennego gminy Mełgiew w miejscowości Nowy Krępiec, sporządzony został w powiązaniu z poniższymi dokumentami:

- Koncepcja Przestrzennego Zagospodarowania Kraju 2030, przyjęta uchwałą Rady Ministrów z dnia 13 grudnia 2011 r.,
- Studium uwarunkowań i kierunków zagospodarowania przestrzennego Gminy Mełgiew uchwalone przez Radę Gminy Mełgiew uchwałą Nr XXIV/134/09 z dnia 15 maja 2009 r., zmienione Uchwałą Rady Gminy Mełgiew Nr XXIV/158/16 z dnia 28 grudnia 2016 r.,



Uchwałą Rady Gminy Mełgiew nr XXXVII/273/18 z dnia 27 czerwca 2018 r. oraz Uchwałą Rady Gminy Mełgiew nr XXII/173/20 z dnia 22 grudnia 2020 r.,

- Program Ochrony Środowiska dla powiatu świdnickiego na lata 2017-2020 z perspektywą do roku 2024. Załącznik do Uchwały Nr XXX/161/2017 Rady Powiatu w Świdniku z dnia 28 lutego 2017 roku,
- Plan gospodarki odpadami dla województwa lubelskiego 2022, stanowiący załącznik do uchwały Nr XXIV/349/2016 Sejmiku Województwa Lubelskiego z dnia 2 grudnia 2017 r.,
- Plan gospodarowania wodami na obszarze dorzecza Wisły,
- Plan Zagospodarowania Przestrzennego Województwa Lubelskiego stanowiący załącznik nr 1 do Uchwały Nr XI/162/2015 Sejmiku Województwa Lubelskiego z dnia 30 października 2015 r.,
- Polska 2025 – długookresowa strategia trwałego i zrównoważonego rozwoju, Narodowa Fundacja Ochrony Środowiska, Warszawa, 2000,
- Strategia rozwoju gminy Mełgiew na lata 2016-2022. Aktualizacja – Mełgiew 2017,
- Strategiczny plan adaptacji dla sektorów i obszarów wrażliwych na zmiany klimatu do roku 2020 z perspektywą do roku 2030, Ministerstwo Środowiska, Warszawa, 2013.

### **2.3. Informacje o zawartości projektowanego dokumentu**

Oceniany dokument składa się z części tekstowa stanowi treść uchwały oraz części graficznej stanowiącej integralny załącznik.

W *Planie* określono:

- 1) przeznaczenie terenów, które wyznaczają linie rozgraniczające tereny o różnym przeznaczeniu lub różnych zasadach zagospodarowania, są to:
  - tereny zabudowy mieszkaniowej jednorodzinnej, oznaczone symbolami: 1MN, 2MN, 3MN, 4MN, 5MN, 6MN, 7MN, 8MN, 9MN, 10MN, 11MN, 12MN, 13MN, 14 MN, 15MN, 16MN, 17MN, 18MN, 19MN, 20MN, 21MN, 22MN, 23MN, 24MN, 25MN, 26MN, 27MN, 28MN, 29MN, 30MN, 31MN, 32MN,
  - tereny zabudowy mieszkaniowej jednorodzinnej i zabudowy usługowej, oznaczone symbolami: 1MNU, 2MNU, 3MNU, 4MNU, 5MNU,
  - tereny zabudowy zagrodowej, oznaczone symbolami: 1RM, 2RM, 3RM, 4RM, 5RM, 6RM, 7RM, 8RM, 9RM, 10RM, 11RM, 12RM, 13RM, 14RM, 15RM, 16RM, 17RM, 18RM, 19RM, 20RM, 21RM,
  - teren obiektów i urządzeń zaopatrzenia w wodę, oznaczony symbolem: 1W,
  - tereny dróg publicznych klasy zbiorczej, oznaczone symbolami: 1KDZ, 2KDZ,
  - tereny dróg publicznych klasy lokalnej, oznaczone symbolami: 1KDL, 2KDL,
  - tereny dróg publicznych klasy dojazdowej, oznaczone symbolami: 1KDD, 2KDD, 3KDD, 4KDD, 5KDD, 6KDD, 7KDD, 8KDD, 9KDD, 10KDD, 11KDD, 12KDD, 13KDD, 14KDD,
  - tereny dróg wewnętrznych, oznaczone symbolami: 1KDW, 2KDW, 3KDW, 4KDW, 5KDW, 6KDW, 7KDW, 8KDW, 9KDW, 10KDW, 11KDW, 12KDW, 13KDW, 14KDW, 15KDW, 16KDW,
  - tereny ciągów pieszo-jezdnich, oznaczone symbolami: 1KXL, 2KXL, 3KXL, 4KXL, 5KXL, 6KXL, 7KXL, 8KXL, 9KXL, 10KXL, 11KXL, 12KXL, 13KXL;

- 2) zasady ochrony i kształtowania ładu przestrzennego;
- 3) zasady ochrony środowiska, przyrody i krajobrazu kulturowego;
- 4) zasady ochrony dziedzictwa kulturowego i zabytków;
- 5) zasady kształtowania zabudowy oraz wskaźniki zagospodarowania terenu, maksymalną i minimalną intensywność zabudowy jako wskaźnik powierzchni całkowitej zabudowy w odniesieniu do powierzchni działki budowlanej, minimalny udział procentowy powierzchni biologicznie czynnej w odniesieniu do powierzchni działki budowlanej, maksymalną wysokość zabudowy, minimalną liczbę miejsc do parkowania w tym miejsca przeznaczone na parkowanie pojazdów zaopatrzonych w kartę parkingową i sposób ich realizacji oraz linie zabudowy i gabaryty obiektów;
- 6) szczegółowe zasady i warunki scalania i podziału nieruchomości objętych planem miejscowym;
- 7) zasady modernizacji, rozbudowy i budowy systemów komunikacji i infrastruktury technicznej;
- 8) szczególnych warunków zagospodarowania terenów oraz ograniczenia w ich użytkowaniu;
- 9) sposób i termin tymczasowego zagospodarowania, urządzania i użytkowania terenów;
- 10) stawki procentowe, służące naliczeniu jednorazowej opłaty z tytułu wzrostu wartości nieruchomości spowodowanego uchwaleniem planu.

Ze względu na brak w granicach opracowania nie określa się następujących elementów zagospodarowania przestrzennego: granic i sposobów zagospodarowania terenów górniczych, obszarów osuwania się mas ziemnych, obszarów przestrzeni publicznej, obszarów szczególnego zagrożenia powodzią, krajobrazów priorytetowych określonych w audycie krajobrazowym oraz w planach zagospodarowania przestrzennego województwa.

### **3. PROPOZYCJE DOTYCZĄCE PRZEWIDYWANYCH METOD ANALIZY SKUTKÓW REALIZACJI POSTANOWIEŃ PROJEKTOWANEGO DOKUMENTU**

Zgodnie z art. 32 ustawy z dnia 23 marca 2003 r. o planowaniu i zagospodarowaniu przestrzennym organ sporządzający miejscowy planu zagospodarowania przestrzennego dokonuje analizy zmian w zagospodarowaniu przestrzennym gminy (w tym skutków realizacji postanowień projektowanego dokumentu).

Do metod analizy skutków realizacji postanowień *Planu* możliwych do wykorzystania należą:

- a) analiza struktury wydatków na inwestycje w gminie według źródła ich finansowania na inwestycje komunalne i inwestycje związane z ochroną środowiska,
- b) ocena oddziaływania na środowisko działań przewidywanych w ustaleniach miejscowego planu zagospodarowania przestrzennego,
- c) analiza i ocena stanu poszczególnych komponentów środowiska w oparciu o wyniki pomiarów uzyskanych w ramach państwowego monitoringu środowiska, a także innych dostępnych wyników pomiarów i obserwacji, np.:
  - ocenie jakości powietrza i stanu sanitarnego,
  - ocenie jakości wód podziemnych,
  - ocena jakości gleb,
  - ocenie warunków i jakości klimatu akustycznego,

- ocenie gospodarki odpadami,

wykonywane raz w roku.

Monitorowanie i ocena realizacji planowanej zabudowy wymaga określenia podstawowych grup wskaźników. Mogą być one sporządzane w kategoriach dotyczących presji na środowisko, emisji i imisji do powietrza, ładu przestrzennego. Proponuje się następujące grupy wskaźników służących analizie jakości środowiska:

- jakość wody w sieci wodociągowej (klasa),
- jakość wód powierzchniowych i podziemnych,
- ilość ścieków odprowadzanych z analizowanego obszaru,
- jakość gleb,
- jakość (zanieczyszczenie) powietrza,
- udział instalacji ogrzewanych w oparciu o paliwa ekologiczne lub odnawialne źródła energii w ogólnym wytwarzaniu energii (%),
- gospodarowanie odpadami - poziom odzysku odpadów zbieranych selektywnie w stosunku do całkowitej ilości tych odpadów zawartych w odpadach komunalnych (%),
- udział poszczególnych form użytkowania gruntu w stosunku do całkowitej powierzchni analizowanego obszaru (%),
- jakości powierzchni biologicznej – m.in. liczba nasadzeń drzew na analizowanym terenie (szt.), liczby wyciętych/posadzonych drzew, powierzchni wyciętych/posadzonych krzewów,
- jakość klimatu akustycznego (dB).

Zgodnie z art. 25 ustawy Prawo ochrony środowiska z dnia 27 kwietnia 2001 r., w celu uniknięcia powielania monitorowania w myśl zasady Dyrektywy 2001/42/WE w sprawie oceny wpływu niektórych planów i programów na środowisko wpływ ustaleń tego projektu na środowisko przyrodnicze w zakresie jakości poszczególnych elementów przyrodniczych i komponentów środowiska, dotrzymywaniu standardów jego jakości, występowania obszarów przekroczeń, występujących zmian jakości elementów przyrodniczych i przyczynach tych zmian kontrolowane są w ramach systemu Państwowego Monitoringu Środowiska. Wyniki prowadzonego monitoringu prezentowane są corocznie w Raportach o stanie środowiska województwa, wydawanych w formie ogólnodostępnej publikacji.

Istnieje szereg instytucji, które zajmują się badaniem poszczególnych elementów środowiska oraz zmian w nim zachodzących. Są to m.in.: zarządy poszczególnych kategorii dróg, jednostki samorządu terytorialnego, Lasy Państwowe, Wojewódzki Inspektorat Ochrony Środowiska, Instytut Meteorologii i Gospodarki Wodnej, Regionalny Zarząd Gospodarki Wodnej i inne.

Źródłami danych mogą też być: Wojewódzka Baza Danych (prowadzona przez Marszałka Województwa), źródła administracyjne wynikające z obowiązków sprawozdawczych lub zapisów ustawowych (decyzje, zezwolenia, pozwolenia), badania statystyczne Głównego Urzędu Statystycznego.

#### **4. INFORMACJE O MOŻLIWYM TRANSGRANICZNYM ODDZIAŁYWANIU NA ŚRODOWISKO**

Ze względu na położenie geograficzne gmina Mełgiew (leży w odległości ok. 70 km od granicy państwa), szereg zasad z zakresu ochrony środowiska przyrodniczego. wprowadzonych w dokumentach planistycznych oraz zasięg oddziaływań projektowanych zmian w istniejącym zagospodarowaniu, nie przewiduje się aby realizacja zapisów analizowanego *Planu* mogła spowodować transgraniczne oddziaływania na środowisko.

## 5. ISTNIEJĄCY STAN ŚRODOWISKA ORAZ POTENCJALNE ZMIANY TEGO STANU W PRZYPADKU BRAKU REALIZACJI PROJEKTOWANEGO DOKUMENTU

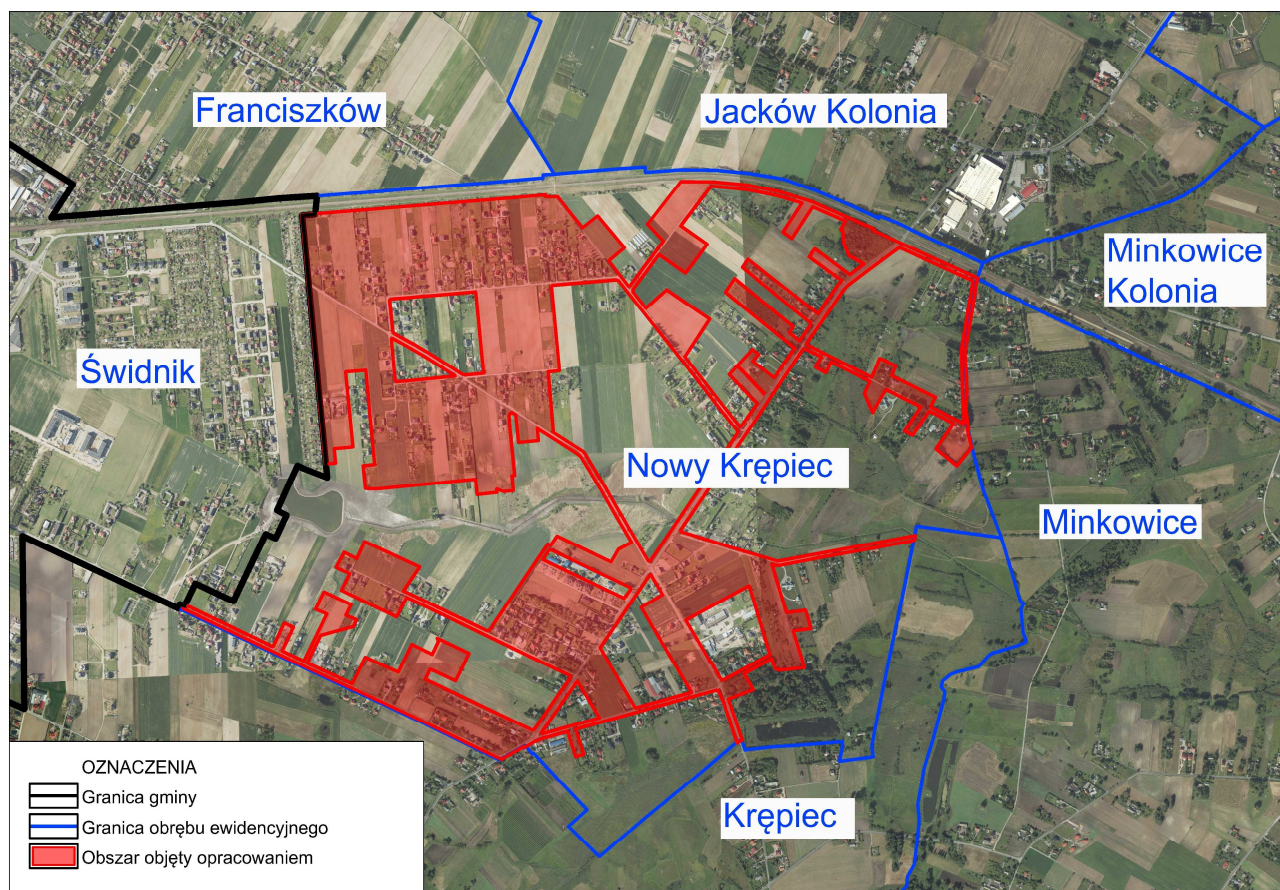
### 5.1. Istniejący stan środowiska

#### 5.1.1. Położenie

Gmina Mełgiew położona jest w północnej części powiatu świdnickiego i centralnej części woj. lubelskiego. Ma powierzchnię 9564 ha, a w jej skład wchodzi 18 miejscowości razem 21 sołectw. Teren gminy Mełgiew graniczy od północy z gminą Łęczna (powiat łęczyński), od wschodu z gminą Milejów (powiat łęczyński), od południa z gminą Piaski (powiat świdnicki), od zachodu z gminą miejską Świdnik (powiat świdnicki) oraz gminami Głusk, Wólka Lubelska (powiat lubelski ziemski).

Zgodnie z podziałem fizyczno-geograficznym, obszar gminy Mełgiew położony jest w Makroregionie Wyżyny Lubelskiej (i dwóch mezoregionów: Płaskowyżu Świdnickiego, zwanego też Równiną Łuszczowską, który obejmuje większą część gminy oraz Wyniosłość Giełczewską część południowo-wschodnią gminy).

Obszar objęty *Planem* położony jest w południowo – zachodniej części gminy, w obrębie geodezyjnym Nowy Krępiec i zajmują łącznie powierzchnię ok. 140 ha.



Rysunek 1. Położenie obszaru objętego opracowaniem

Źródło: opracowanie własne na podstawie <http://geoportal.gov.pl>

#### 5.1.2. Powierzchnia ziemi

Ukształtowanie powierzchni terenu jest odzwierciedleniem głównie czwartorzędowej, budowy geologicznej - kontrastują tu ze sobą monotonne tereny Równiny Łuszczowskiej

i stosunkowo żywszej rzeźby Wyniosłości Giełczewskiej (południowa część gminy). Charakterystyczne są tu rozległe płaszczyzny wierzchowinowe. Silnie zaznaczona denudacja nadaje rzeźbie terenu krajobraz dojrzałości morfologicznej. Zasadniczym elementem rzeźby terenu gminy Mełgiew jest stosunkowo płaska dolina rzeki Stawek o przebiegu z południowo-zachodu w kierunku północno-wschodnim. Najwyżej położone są południowo-zachodnie rejon gminy (220 m n.p.m.), a najniżej leży dno doliny na północnym wschodzie (170 m n.p.m.), co daje 50 m deniwelację terenu. Suche dolinki wchodzące prostopadle do doliny rzeki Stawek są nieliczne. Typowymi formami rzeźby są werteby zgrupowane w rejonie Kręcica i Dominowa. Małe wysokości względne nie wyodrębniają terenów o ekspozycji szczególnie korzystnej do zabudowy mieszkaniowej (południowej). Generalnie rzeźba terenu nie tworzy szczególnych predyspozycji dla zabudowy, ale nie stwarza też istotnych ograniczeń.

W ukształtowaniu terenu Nowego Kręcica wyróżniają się dwa obszary wysoczyznowe, które położone są w północno – zachodniej i południowo – zachodniej części obrębu. Rozdziela je dolina bezimiennego cieką płynącego równoleżnikowo z zachodu na wschód, który wpada do rzeki Stoki. Rzeka Stoki płynie szeroką płaską doliną, której fragment zajmuje wschodnią część miejscowości Nowy Krępiec.

Najwyżej położone są punkty w północno – zachodniej części obszaru w pobliżu linii kolejowej (ok. 198 m n.p.m.) najniżej położone są punkty w części wschodniej (ok. 178 m n.p.m.). Deniwelacje są niewielkie rzędu 20 m.

### **5.1.3. Budowa geologiczna i surowce mineralne**

W obrębie gminy występują osady wszystkich formacji geologicznych, ale ponieważ utwory przedmezozoiczne nie mają odzwierciedlenia w krajobrazie gminy i nie warunkują zagospodarowania przestrzennego obszaru, scharakteryzowano tu jedynie młodsze utwory. Skały górnej kredy stanowiące warstwę stropową mezozoiku, zalegają serią o miąższości około 900 m (z czego 250 m przypada na mastrycht). Wykształcone są jako margle, wapienie, rzadziej opoki i kreda pizująca. Głębokość występowania tych osadów pod powierzchnią topograficzną jest zróżnicowana. Największe głębokości występują w pradolinie rzeki Stawek. Na pozostałym obszarze kreda wychodzi na powierzchnię lub przykrywa ją utwory młodsze warstwą około 20 m. Skały kredowe wychodzące są silnie zwiertzałe, a zbiegające w warstwach stropowych – silnie spękane, co umożliwia gromadzenie się i ruch wód podziemnych. Utwory trzeciorzędowe są silnie zerodowane i występują jedynie w postaci odizolowanych płatów, a do najbardziej rozpowszechnionych należą: gezy i siwaki paleoceńskie. Gezy zalegają w południowych rejonach gminy pod niewielkim nakładem mułków piaszczystych i piasków pyłowatych lessopodobnych lub bezpośrednio na powierzchni. Miąższość osadów trzeciorzędowych waha się w granicach 20 m. Na skałach węglanowych górnej kredy zalegają osady czwartorzędowe o miąższości około 50 m. Plejstocen, poza doliną rzeki Stawek, reprezentują mułki piaszczyste rzeczne i piaski pyłowe lessopodobne oraz piaski i mułki rzeczne i rzeczno- peryglacialne teras nadzalewowych. W dolinie rzeki Stawek, poza utworami plejstoceniowymi (rumosze i ły zwiertzelinowe, mułki piaszczyste jeziorne, piaski rzeczne, diatomity, pyły piaszczyste z wkładkami torfów i gytii), występują utwory holocenu wykształcone jako piaski i mułki rzeczne oraz torfy. Wypełniają też one niewielkie zagłębienia bezodpływowe (wertebny) o genezie krasowej we wschodniej części gminy.

Z zarysu budowy geologicznej wynika, że dobre warunki budowlane występują na całym obszarze gminy (grunty nośne i poziom wód gruntowych 2 m p.p.t.) poza dnem doliny rzeki Stawek i licznymi terenami podmokłymi i bezodpływowymi (grunty słabonośne i płytko zalegający poziom wód gruntowych).

W chwili obecnej w obrębie gminy Mełgiew złoża surowców mineralnych nie są eksploatowane na skalę przemysłową, choć występują tu piaski deluwialne w okolicach Krzesimowa i Mełgwi, piaski ze żwirami wodnolodowcowymi na kredzie pizującej, opokach i marglach, które występują na zachód od Minkowic i Mełgwi. Znaczną powierzchnię stanowią



torfowiska z torfami niskimi o niewielkich miąższościach, które występują w dolinie rzeki Stawek-Stoki oraz w okolicach Jackowa i Krzesiwowa (szacunkowe ich zasoby wynoszą 4181 m<sup>3</sup>). W północno-wschodniej części gminy na linii Lubieniec-Piotrówek przebiega brzeźna strefa obszaru węglizobnego (udokumentowany w kategorii D). Miąższość pokładów tych osadów karbońskich w tym rejonie przekracza miejscami 20 m. Z uwagi jednak na głębokość zalegania i ekonomikę wydobycia nie przewiduje się ich eksploatacji. W północno-zachodniej części gminy (Janowice) udokumentowane zostały dwa złoża gazu ziemnego gazolinowego o zasobach geologicznych 2880 mln. m<sup>3</sup>, dla których ustanowiony został obszar górniczy. Gmina Mełgiew, będąc gminą rolniczą, posiada słabo rozwinięty przemysł wydobywczy (za wyjątkiem eksploatowanych bogatych złóż gazu). Spośród pozostałych surowców pod uwagę można brać jedynie margle obszaru prognostycznego Minkowice – Wierzchowiska, które po udokumentowaniu mogą być eksploatowane w większym zakresie. Natomiast kruszywo naturalne i surowce ilaste ze względu na słabą jakość surowca i małe rozprzestrzenienie mają niewielkie znaczenie (mogą one być wydobywane na potrzeby lokalne). Do złóż o zasobach prognostycznych zalicza się (kategoria D i szacunkowych) złoża torfu w następujących miejscowościach: Trzeszkowice, Lubienice, Janowice, Krzesimów, Minkowice. Złoża perspektywiczne występują w obszarach: Wierzchowiska – Minkowice (utwory kredowe, margle) i Lubienice – Piotrówek (metan pokładów węgla).

Część obszaru objętego *Planem* znajduje się w:

- konturze złoża gazu ziemnego Mełgiew A i Mełgiew B,
- granicach terenu i obszaru górniczego „Mełgiew”,
- strefie wolnej od zabudowy, o promieniu 5 m od odwiertu zlikwidowanego.

W granicach obszarów, o których mowa w ust. 1 i 2 obowiązują nakazy, zakazy, ograniczenia i odstępstwa wynikające z przepisów odrębnych.

#### 5.1.4. Gleby

Zróznicowanie podłoża w gminie Mełgiew wynikające ze zróznicowania geologicznego i geomorfologicznego skutkuje urozmaiceniem pokrywy glebowej.

W omawianej gminie wykształciły się trzy zasadnicze typy genetyczne gleb. Na terenach wierzchowinowych powstały głównie rędziny związane z podłożem węglanowym oraz gleby brunatne i płowe wytworzone na utworach lessowatych. W dolinie rzeki Stawek dominują gleby mułowe, mady rzeczne i gleby mułowo-torfowe.

Pod względem bonitacyjnym, na gruntach ornych, zdecydowanie przeważają gleby klasy III a (55,9%) z dużym udziałem gleb klasy II (15,9%) i klasy III b (18,6%). Gleby klasy I zajmują powierzchnię marginalną (0,4%), a gleby klasy IVa i IVb – 9% ogólnej powierzchni gruntów ornych.

Wśród użytków zielonych zdecydowanie dominuje III i IV klasa. Łącznie zajmują one 78,5% powierzchni użytków zielonych (III – 28,7%, IV – 49,8%). Łąki w klasie I nie występują, a użytki zielone najniższe V i VI klasa stanowią łącznie 20,2%.

Gleby najwyższych klas bonitacyjnych przeważają w północnych (Kol. Józefów, Strzeszkowice i Krzesimów) i południowych (Kol. Mełgiew, Podzamcze i Krępiec) rejonach gminy. W ocenie rolniczej przestrzeni produkcyjnej, wyrażonej kompleksami przydatności gruntów do produkcji rolnej największy procent stanowi kompleks drugi pszenno-dobry (4163 ha – 64,4%) z dużym udziałem kompleksu pierwszego pszenno-bardzo dobrego (1053 ha – 16,3%) oraz kompleksu czwartego żytniego bardzo dobrego (838 ha – 12,9%). Wśród użytków zielonych przeważają dwa kompleksy 2z – użytki zielone średnie (70,5%) i 3z – użytki zielone słabe i bardzo słabe (20,2%). Zajmują one powierzchnię gleb torfowych, mułowo-torfowych

i mad. Cechą charakterystyczną tych gleb są wadliwe stosunki wilgotnościowe. Biorąc pod uwagę waloryzację rolniczej przestrzeni produkcyjnej (ocena warunków agroekologicznych według IUNG Puławy), gmina Mełgiew uzyskała 95,2 pkt. Generalnie w gminie Mełgiew występują gleby o wysokich walorach agroekologicznych i użytkowych i powinny one podlegać ochronie przed zmianą sposobu użytkowania.

W granicach opracowania występują grunty orne klasy RII, RIIIa i RIIIb, które podlegają ochronie i klasy RIVa oraz, sady (S), nieużytki (N), grunty rolne zabudowane (Br), tereny mieszkaniowe (B), inne tereny zabudowane (Bi), drogi (dr).

### 5.1.5. Wody

#### Wody powierzchniowe

Gmina Mełgiew leży niemal w całości w zlewni rzeki Stawek, nazywanej czasami Mełgiewką lub Stokiem. Jedynie północno-wschodni skrawek gminy należy do zlewni Bystrzycy, a południowo-wschodni do zlewni Wieprza. Główna rzeka w obrębie gminy płynie na odcinku 15 km i wpada do Wieprza. Rzeka bierze swój początek w miejscowości Kawęczyn (gm. Piaski), a na terenie gminy Mełgiew przejmują ją wody dopływu bez nazwy spod Krępcza. Ciek ma długość ok. 1,5 km, nieregularne koryto i prowadzi wody z dwóch źródeł podzbozowych i kilku wypływów korytowych o łącznej wydajności ok. 23 dm<sup>3</sup>/s. Poniżej dopływu spod Krępcza woda Stawek-Stoki płynie korytem nieregularnym do Minkowic przyjmując na tym odcinku wodę z rowów melioracyjnych. Pomiędzy Minkowicami a Krzesimowem koryto rzeki jest uregulowane. Do większych dopływów należy także dopływ spod Franciszkowa oraz dopływ wpadający do rzeki głęboko wcięta dolinka w okolicach Lubieńca, w którym to opuszcza gminę korytem nieregularnym.

Na terenie gminy występują niewielkie stawy w miejscowości Mełgiew, Krępiec i Lubieniec oraz liczne zagłębienia bezodpływowe, o genezie krasowej, w okolicach Żurawnik, Podlipia i Trzeciakowa. Są one wrażliwe na wahania wód podziemnych i okresowo wysychają.

Zdecydowana większość obszaru gminy Mełgiew położone jest w obrębie JCWP powierzchniowych o nazwie Stoki (RW200006245499). Ponadto niewielkie fragmenty gminy znajdują się w obrębie:

- JCWP Dopływ spod Cyganki (RW20000624512),
- JCWP Dopływ spod Świdnika (RW20000624674),
- JCWP Dopływ z Łuszczowa (RW20000624692),
- JCWP Stoki (RW200006245499),
- JCWP Wieprz od oddzielenia się Kanału Wieprz-Krzna do Tyśmienicy (RW2000112479).

Zgodnie z podziałem zawartym w „Planie gospodarowania wodami na obszarze dorzecza Wisły” teren objęty projektem dokumentu położony jest w obrębie jednolitej części wód powierzchniowych (JCWP) Stoki (RW200006245499), dla której określono następujące parametry:

- status JCWP – naturalna część wód,
- JCWP jest monitorowana – tak,
- stan/potencjał ekologiczny – umiarkowany stan ekologiczny,
- stan chemiczny – dobry,
- stan ogólny – zły,
- ocena ryzyka nieosiągnięcia celów środowiskowych – niezagrażona,

- JCWP przeznaczone do poboru wody na potrzeby zaopatrzenia ludności w wodę przeznaczoną do spożycia przez ludzi – nie,
- JCWP przeznaczone do celów rekreacyjnych, w tym kąpieliskowych – tak,
- obszary wyznaczone jako tereny wrażliwe na mocy dyrektywy 91/271/EWG – tak,
- obszary przeznaczone do ochrony siedlisk lub gatunków, dla których utrzymanie lub poprawa stanu jest ważnym czynnikiem w ich ochronie – tak (Krzczonowski Park Krajobrazowy, Nadwieprzański Park Krajobrazowy, Czerniejowski Obszar Chronionego Krajobrazu, obszar Natura 2000 Dolina Środkowego Wieprza),
- obszary przeznaczone do ochrony gatunków zwierząt wodnych o znaczeniu gospodarczym – nie,
- wyznaczone cele środowiskowe:
  - umiarkowany stan ekologiczny (złagodzone wskaźniki: [przewodność elektrolityczna właściwa w 20°C, IO]; pozostałe wskaźniki - II klasa jakości); zapewnienie drożności cieku dla migracji ichtiofauny o ile jest monitorowany wskaźnik diadromiczny D,
  - dobry stan chemiczny,
- odroczenie w czasie terminu osiągnięcia celu środowiskowego (odstępstwo czasowe w trybie art. 4 ust. 4 RDW) – tak,
- termin osiągnięcia celu środowiskowego – do 2027 r.,
- uzasadnienie odstępstwa czasowego (w trybie art. 4 ust. 4 RDW) – procesy biochemiczne; procesy fizykochemiczne,
- ustalenie mniej rygorystycznego celu środowiskowego (odstępstwo w trybie art. 4 ust. 5 RDW) – tak,
- uzasadnienie odstępstwa polegającego na złagodzeniu celów środowiskowych (w trybie art. 4 ust. 5 RDW) – potrzeba społeczno-ekonomiczna zaspokajana przez źródło presji antropogenicznej determinującej na stan wód w stopniu zagrażającym osiągnięciu celów środowiskowych,
- czy w obrębie JCWP planowane są inwestycje spełniające przesłanki odstępstwa z art. 4 ust. 7 RDW (wg stanu na 2021 rok) – nie.

Zgodnie z „*Planem gospodarowania wodami na obszarze dorzecza Wisły*” celem środowiskowym dla naturalnych JCWP o dobrym stanie jest co najmniej utrzymanie dobrego stanu ekologicznego i chemicznego. Dla silnie zmienionych części wód o złym stanie celem środowiskowym jest ochrona oraz poprawa ich potencjału ekologicznego i stanu, tak aby osiągnięty został dobry potencjał ekologiczny i dobry stan chemiczny.

Do głównych źródeł zanieczyszczeń wód na opisywanym obszarze należą ścieki bytowo-gospodarcze pochodzące z gospodarstw nieobjętych kanalizacją, zanieczyszczenia rolnicze, komunikacyjne, przemysłowe i deszczowe.

### Wody podziemne

Wody podziemne w obrębie gminy związane są z utworami czwartorzędowymi, trzeciorzędowymi i kredowymi. Na obszarze gminy Mełgiew występuje górnokredowy poziom wodonośny o wodach szczelinowo-warstwowych. Korzystnym warunkom dla zasilania wód podziemnych sprzyjają wykształcenia litologiczne skał, małe miąższości czwartorzędu, niewielkie spadki terenu oraz istnienie licznych obszarów bezodpływowych. Wydajność studni czerpiących wody kredowe dla potrzeb komunalnych wynosi w okolicach Krępcza 250 m<sup>3</sup>/h, a na



pozostałym obszarze waha się ona w granicach od 10 do 70 m<sup>3</sup>/h. Wody w utworach czwartorzędowych występują jedynie w dolinach rzecznych i ich sąsiedztwie. Mają one charakter wód aluwialnych, a warstwą wodonośną jest głównie piasek, ił lub żgawiec (kurzawka). Zasilanie poziomu czwartorzędowego odbywa się głównie drogą bezpośredniej infiltracji wód atmosferycznych i filtracji z utworów węglanowych. Wody te ujmowane najczęściej w studniach kopanych dla potrzeb gospodarskich, mają zwierciadło swobodne lub lekko napięte.

Obecnie przy znacznym zwodociągowaniu wsi pobór ze studni kopanych praktycznie uległ zanikowi. Głębokość zalegania pierwszego poziomu wód gruntowych jest zróżnicowana. W dolinie Stawek i jego dopływów, a także na terenach sąsiednich (okresowo podmokłych) zalega na głębokości do 2 m pod powierzchnią topograficzną terenu i podlega okresowym wahanom. Na obszarach wierzchowinowych zbudowanych ze skał kredowych i trzeciorzędowych zwierciadło wód podziemnych notuje się na głębokości od 5 do 20 m. Lokalnie zdarzają się płytkie zwierciadła wód zawieszonych. W zagłębieniach bezodpływowych poziom wody może występować na powierzchni okresowo lub stale.

Wody podziemne na obszarze gminy Mełgiew ujmowane studniami wierconymi odpowiadają normom dla wód pitnych. Natomiast wody w studniach kopanych wykazują podwyższone zawartości chlorków, siarczanów, fosforanów i związków azotu.

Analizowany teren leży w obrębie Jednolitej Części Wód Podziemnych (JCWPd) PLGW200090 oraz w obrębie głównego zbiornika wód podziemnych (GZWP) nr 406 „Niecka Lubelska” (Lublin), którego szacunkowe zasoby dyspozycyjne wynoszą 230000 m<sup>3</sup>/d. Jest to zbiornik szczelinowo-porowy, a warstwami wodonośnymi są spękane utwory górnokredowe.

Zgodnie z podziałem zawartym w „Planie gospodarowania wodami na obszarze dorzecza Wisły” dla JCWPd PLGW200090 określono następujące parametry:

- JCWP jest monitorowana – tak,
- stan chemiczny – dobry,
- stan ilościowy – dobry,
- stan JCWPd – dobry,
- ocena ryzyka nieosiągnięcia celów środowiskowych – niezagrażona,
- JCWPd przeznaczone do poboru wody na potrzeby zaopatrzenia ludności w wodę przeznaczoną do spożycia przez ludzi – tak,
- cele środowiskowe: dobry stan chemiczny, dobry stan ilościowy,
- odstępstwo z tytułu art. 4.4 RDW - odstępstwo czasowe – nie,
- odstępstwo z tytułu art. 4.5 RDW – mniej rygorystyczny cel – nie.

#### **5.1.6. Atmosfera i klimat**

Omawiany obszar, według „Atlasu Klimatycznego woj. lubelskiego” (A. i W. Zinkiewiczów 1975), znajduje się w tzw. lubelsko-chełmskiej dzielnicy klimatycznej, w której decydującą rolę w kształtowaniu pogody na tym obszarze odgrywają przeważające adwekcyjne masy powietrza polarno-morskiego i polarno-kontynentalnego (stanowiące w sumie około 90%), co dają dużą zmienność stanów pogody. Największy wpływ mają tu fronty atmosferyczne, których w roku średnio jest 134 (średnio co trzeci dzień jest dniem zmiany pogody). Cyrkulacja atmosferyczna sterowana jest głównie układami barycznymi (niż islandzki, wyż syberyjski i wyż azorski) i daje SW, W i NW kierunki wiatrów (łącznie około 40%). Najrzadziej notuje się wiatry z kierunku północnego i północno-wschodniego. Średnia prędkość wiatru wynosi 2,6 m/s, a największe ich

prędkości osiągają wiatry zimą (średnia około 3,5 m/s). Dni bezwietrzne zajmują około 10%. Średnia roczna temperatura powietrza w latach 1951 – 1995 wyniosła 8,1°C (z najcieplejszym lipcem - 18,7°C, a najchłodniejszym styczniem - 3°C). Okres wegetacyjny trwa 210-220 dni w roku, a nasilenie przymrozków wiosennych przypada na koniec kwietnia i początek maja. Średnia roczna suma opadów waha się w granicach 560 mm (wyraźna jest przewaga opadów letnich z maksimum w czerwcu i sierpniu - 70 mm i lipcu, około 80 mm). Najniższe opady występują w styczniu i lutym (po około 25 mm), a najsuchszym miesiącem w roku jest marzec. Czas zalegania pokrywy śnieżnej wynosi średnio 80 dni. Roczne maksimum usłonecznienia występuje w czerwcu, około 220 godzin, minimum w grudniu około 31 godzin, maksimum latem - około 625 godzin, a najmniej zima - około 128 godzin. Liczba pogodnych dni w ciągu roku wynosi 46 (ze średnim zachmurzeniem nieba do 20%), a liczba dni pochmurnych (ze średnim zachmurzeniem dobowym powyżej 80%) wynosi 153. Najwięcej dni pogodnych występuje we wrześniu 6,1, najmniej w listopadzie średnio 1,8. Średnie zachmurzenie w roku wynosi 64,7%, a najniższe we wrześniu 52%. Na omawianym obszarze, średnio w roku, występuje około 50 dni z mgłą (z maksimum w listopadzie). Wilgotność powietrza, z uwagi na obecność łąk, pastwisk i terenów podmokłych, jest średnio wyższa o około 5% i osiąga wartość około 80%. Z racji na płaskość terenu, w gminie Mełgiew nie występują istotne zróżnicowanie topoklimatu.

Monitoring środowiska prowadzony przez Wojewódzki Inspektorat Ochrony Środowiska w Lublinie w 2020 r. kwalifikuje obszar gminy do strefy lubelskiej. Wynikowe klasy stref dla poszczególnych zanieczyszczeń, uzyskane w ocenie rocznej dokonanej z uwzględnieniem kryteriów ustanowionych w celu ochrony zdrowia (Roczna ocena jakości powietrza w województwie lubelskim. Raport wojewódzki za rok 2020).

Tabela 1. Klasyfikacja stref z uwzględnieniem kryteriów określonych w celu ochrony zdrowia

Symbol klasy strefy dla poszczególnych substancji											
SO <sub>2</sub>	NO <sub>2</sub>	pył PM10	Pb	C <sub>6</sub> H <sub>6</sub>	CO	O <sub>3</sub>	As	Cd	Ni	BaP	pył PM2,5
A	A	C	A	A	A	A	A	A	A	C	A

Tabela 2. Klasyfikacja stref z uwzględnieniem kryteriów określonych w celu ochrony roślin

Symbol klasy strefy dla poszczególnych substancji		
SO <sub>2</sub>	NO <sub>x</sub>	O <sub>3</sub>
A	A	A

Głównymi emitarami zanieczyszczeń powietrza na terenie gminy są:

- zorganizowane źródła emitujące zanieczyszczenia w czasie procesów energetycznego spalania paliw oraz przemysłowych procesów technologicznych (tzw. emisja punktowa),
- środki transportu samochodowego (tzw. emisja liniowa),
- paleniska i kotłownie indywidualnych systemów grzewczych, budynków (tzw. emisja powierzchniowa).

Największymi emitarami zanieczyszczeń do powietrza zlokalizowanymi w pobliżu gminy jest elektrociepłownia w Świdniku.

## Hałas

Główne rodzaje hałasu na terenie gminy:

- hałas od środków transportu (komunikacyjny),
- hałas w przemyśle (przemysłowy),
- hałas w pomieszczeniach mieszkalnych, użyteczności publicznej i terenach wypoczynkowych (komunalny).

### **5.1.7. Szata roślinna, świat zwierzęcy i różnorodność biologiczna**

#### **Szata roślinna**

Szata roślinna jest integralnym składnikiem środowiska przyrodniczego, a zróżnicowanie jej stanowi wypadkową czynników siedliskowych jak podłoże geologiczne i warunki wilgotnościowe. Każdy ze sposobów użytkowania szaty roślinnej przez człowieka pociąga za sobą zestaw pewnych zabiegów zmieniających warunki siedliskowe. Zieleń urządzona to układ roślinności powstałej dzięki działalności człowieka z wykorzystaniem naturalnych ugrupowań roślinnych. Roślinność naturalna jest odbiciem cech siedliska oraz klimatu.

Zbiorowiska ruderalne występują na całym obszarze. Budują je drzewa i krzewy przydrożne takie jak: brzoza brodawkowata (*Betula pubescens*), topola osika (*Populus tremula*), jarzab pospolity (*Sorbus aucuparia*), grusza pospolita (*Pyrus communis*), jabłoń domowa (*Malus domestica*), klon jawor (*Acer pseudoplatanus*), klon pospolity (*Acer platanoides*), wierzba szara (*Salix cinerea*), wierzba pięciopręcikowa (*Salix pentandra*), głóg jednoszyjkowy (*Crataegus monogyna*), bez czarna (*Sambucus nigra*), grab pospolity (*Carpinus betulus*), topola kanadyjska (*Populus xcanadensis*), czeremcha (*Padus avium*) czy lipa drobnolistna (*Tilia mordata*); rośliny zielne takie, jak kupkówka (*Dactylis glomerata*), wyczyniec łąkowy (*Allopecurus pratensis*), niezapominajka polna (*Myosotis arvensis*), nawrot polny (*Lithospermum arvense*), koniczyna łąkowa (*Trifolium pratense*), tymotka łąkowa (*Phleum pratense*), wiechlina roczna (*Poa annua*), rumian bezpromieniowy (*Matricaria discoidea*), babka lancetowata (*Plantago lanceolata*) czy jaskier rozłogowy (*Ranunculus repens*), poziewnik wąskolistny (*Galeopsis angustifolia*), mniszek lekarski (*Taraxacum officinale*), bodziszek cuchnący (*Geranium robertianum*), perz psi (*Elymus caninus*), pokrzywa (*Urtica dioica*), iglica pospolita (*Erodium cicutarium*).

Dużą powierzchnię zajmują pola uprawne, gdzie dominują rośliny zbożowe. Ponadto występują tutaj gatunki: krwawnik pospolity (*Achillea millefolium*), jasnota biała (*Lamium album*), chaber bławatek (*Centaurea cyanus*), stokłosa żytnia (*Bromus secalinus*), gwiazdnica pospolita (*Stellaria media*), nawrot polny (*Lithospermum arvense*), kąkol polny (*Agrostemma githago*), tobołki polne (*Thlaspi arvense*) czy rumian polny (*Anthemis arvensis*), tworząc zbiorowisko chwastów roślin zbożowych (rz. *Centaureta cyanii*).

Zabudowie jednorodzinnej towarzyszy zieleń przydomowa w formie indywidualnych założeń ogrodowych o bardzo zróżnicowanej formie i składowości gatunkowej z dominacją gatunków iglastych, m.in. żywotników, cisów, świerków itp.

#### **Świat zwierzęcy**

Ponieważ obszar objęty *Planem* znajduje się w terenie zabudowanym, który podlega intensywnemu zagospodarowaniu fauna jest uboga i ogranicza się do gatunków, które przyzwyczyły się do stałej obecności człowieka. Nie występują tu gatunki cenne lub objęte ochroną prawną. Spotykane są gatunki zwierząt charakterystyczne dla krajobrazu rolniczego.

Mogą tutaj występować sporadycznie sarna, dzik, zając, lis oraz mniejsze gatunki tj. kret, mysz polna, nornica. Faunę płazów związanych z ekosystemami wodnymi, przynajmniej

w czasie rozrodu, reprezentują żaby (trawna, wodna i moczarowa), ropucha szara, rzekotka, traszka grzebieniasta. Płazy należy uznać za grupę zwierząt szczególnie zagrożonych z racji zanieczyszczenia i degradacji ekosystemów wodnych, oraz z racji wędrówek przez trasy komunikacyjne podczas okresu godowego wiosną. Ptaki, które mogą tu występować to: kawka, kuropatwa, mazurek, przepiórka, sikorka bogatka, sikorka modra, skowronek, szpak, wróbel.

Wśród bezkręgowców występować mogą następujące gatunki: paż królowej, listkowiec cytrynek, modraszek ikar, rusałka kratkowiec, rusałka pawik, rusałka pokrzywnik, rusałka wierzbowiec, rusałka żałobnik, trzmiel ciemnopasy, trzmiel ogrodowy, trzmiel rudy, trzmiel rudonogi, trzmiel ziemny, trzmiel zmienny, trzmiel żółty.

### **Różnorodność biologiczna**

Największa bioróżnorodność występuje na terenach rolnych.

### **Obszary i obiekty objęte ochroną prawną**

Ze względu na niewielką lesistość i duży udział użytków rolnych w granicach gminy niewielkie obszary objęte są ochroną prawną ze względu na walory przyrodnicze. Należą do nich:

1. **Czerniejowski Obszar Chronionego Krajobrazu** - o powierzchni około 100 ha., obejmuje swoim zasięgiem kompleks leśny Wierzchowiska położony w południowo-zachodniej części gminy po południowej stronie drogi krajowej. Obejmuje on tereny położone pomiędzy korytem rzeki Bystrzycy i Czerniejówki. Wschodnią granicą tego obszaru jest Krzczonowski Park Krajobrazowy, sięga Bystrzejowic i Kręcica obejmując źródłowe partie rzeczki Stoki. Południową granicę Czerniejewskiego OChK stanowi dolina Kosarzewki, zachodnią granicę wyznacza zasięg łąk na lewym brzegu Kosarzewki i Bystrzycy, a w części północno-zachodniej – brzeg Starego Lasu. Czerniejowski OChK znajduje się częściowo w granicach administracyjnych Lublina (teren wokół Zalewu Zemborzyckiego), obejmuje także cały obszar gminy Jabłonna, południową część gminy Głusk, północną część gminy Strzyżewice oraz północną część gminy Bychawa. Północną część OChK stanowią lasy: Stary Las, Las Dąbrowa i Las Wierzchowiska, łącznie lasy stanowią 23% obszaru. Największym akwenem wodnym jest Zalew Zemborzycki (287 ha). Oprócz znacznych powierzchni dobrze zachowanych kompleksów leśnych jest to teren o bardzo urozmaiconej rzeźbie terenu, licznych źródłach i dolinach rzecznych. Na terenie OChK znajdują się trzy rezerваты przyrody: leśny – „Wierzchowiska” z piękną dąbrową oraz grądem lipowo-grabowym, leśny – „Stasin” w Starym Gaju ze stanowiskiem brzozy czarnej oraz najpiękniejszy rezerwat stepowy – „Podzamcze” na obrzeżach Bychawy, gdzie na eksponowanej skarpie występują zespoły muraw i zarośli kserotermicznych. Czerniejowski OChK obejmuje tereny o dużych walorach botanicznych. Bogata flora roślin naczyniowych reprezentowana jest przez około 1000 gatunków. Rośnie tu ponad 100 gatunków roślin rzadkich, w tym wiele chronionych, jak: wisienka karłowata, orlik pospolity, zawilec wielkokwiatowy, wężymord stepowy, aster gawędka. Cechą charakterystyczną tego rezerwatu jest występowanie okazałych egzemplarzy lip drobnolistnych i dębów szypułkowych. Ostatnio lokalizowano w zaroślach u podnóża skarpy purchawicę olbrzymią – największy i jeden z najrzadszych grzybów w Polsce. Niezwykle interesująca jest dolina Kosarzewki na odcinku od Bychawy do Tuszowa obejmująca wiele pierwotnych uroczysk: starorzeczy, źródeł, stawisk i młynisk, obszarów bagiennych porośniętych olsem. Można tu spotkać zimorodka, kilka gatunków dzięcioła, kowalika, czapłę, błotniaka stawowego i parę innych ptaków drapieżnych.

2. **Nadwieprzański Park Krajobrazowy (otulina)** - zajmuje północno-wschodni fragment gminy Mełgiew, od ujścia cieku spod Lubieńca do granic gminy. Na obszarze gminy zajmuje ona powierzchnię 10 ha, co stanowi 0,1 ogólnej powierzchni gminy. Otulina ma zabezpieczać właściwe funkcjonowanie przyrody w Nadwieprzańskim Parku Krajobrazowym.

3. **Pomniki przyrody**, które znajdują się one w obrębie parku w Krzesimowie oraz lasów Nadleśnictwa Świdnik.:

- trzy dęby szypułkowe o obwodzie 368, 446, 469 cm, przy leśniczówce w Mełgwi;
- wiąz szypułkowy o obwodzie pnia 410 cm, Nadleśnictwo Świdnik, leśnictwo Siostrzytów;
- dąb szypułkowy o obwodzie pnia 500 cm, park Państwowego Domu Pomocy Społecznej w Krzesimowie;
- dąb szypułkowy o obwodzie pnia 420 cm, park Państwowego Domu Pomocy Społecznej w Krzesimowie;
- 8 lip drobnolistnych o obwodach pnia 300, 350, 380, 380, 430, 480, 510, 570, park Państwowego Domu Pomocy Społecznej w Krzesimowie;
- wierzba biała o obwodzie pnia 450 cm, Nadleśnictwo Świdnik;
- grusza o obwodzie 260 cm w Mełgwi II.

**W granicach Planu oraz w jego bezpośrednim sąsiedztwie nie występują obszary objęte ochroną prawną ze względu na walory przyrodnicze.**

Odległość form ochrony przyrody od granic obszaru objętego opracowaniem:

- SOO Świdnik (PLH060021) – ok. 2,5 km,
- SOO Dolina Środkowego Wieprza (PLH060005) – ok. 9,9 km,
- Nadwieprzański Park Krajobrazowy (otulina) – ok. 7,8 km,
- Czerniejowski Obszar Chronionego Krajobrazu – ok. 2,8 km,
- rezerwat przyrody „Wierzchowiska” – ok. 4,0 km,
- użytek ekologiczny „Siedlisko Susła Perełkowanego” – ok. 2,7 km.

#### **5.1.8. Krajobraz**

Na obszarze objętym *Planem* występuje krajobraz kulturowy, zurbanizowany, zdominowany przez zabudowę mieszkaniową jednorodzinną, skupioną wzdłuż dróg dojazdowych. Pomędzy nimi znajdują się zwarte kompleksy terenów rolniczych.

#### **5.1.9. Zabytki i dobra materialne**

W granicach *Planu* znajduje się fragment zespołu dworsko - parkowego w Nowym Krępcu Koloni, objętego ochroną konserwatorską poprzez wpis do rejestru zabytków województwa lubelskiego pod nr A/914, kapliczka z figurą NMP na kopcu (wpisana do Gminnej Ewidencji Zabytków) oraz siedem stanowisk archeologicznych wpisanych do Gminnej Ewidencji Zabytków (nr: 78-83/42-3, 78-83/43-4, 78-83/44-5, 78-83/45-6, 78-83/47-8, 78-83/48-9).

W granicach *Planu* nie występują krajobrazy kulturowe oraz dobra kultury współczesnej.

#### **5.1.10. Obecne użytkowanie terenu**

Obszar objęty opracowaniem położony jest w obrębie geodezyjnym Nowy Krępiec. Obejmuje tereny w dużej części zabudowane (zabudowa mieszkaniowa jednorodzinną, usługowa) oraz tereny rolne podlegające silnej antropopresji.

## **5.2. Potencjalne zmiany istniejącego stanu środowiska w przypadku braku realizacji projektowanego dokumentu**

Plan miejscowy, jako narzędzie racjonalnego gospodarowania przestrzenią służy ochronie środowiska przy jednoczesnym zapewnieniu rozwoju inwestycyjnego terenów oraz zabezpieczeniu interesów publicznych. Zmiana *Planu* służy lepszemu zagospodarowaniu terenu i dostosowaniu go do potrzeb inwestycyjnych właścicieli. W przypadku niezrealizowania postulatów projektowanego dokumentu nie wystąpią zmiany stanu środowiska oraz aktualnego użytkowania. Tereny objęte *Planem* pozostaną w dotychczasowym przeznaczeniu.

## **6. STAN ŚRODOWISKA NA OBSZARACH OBJĘTYCH PRZEWIDYWANYM ZNACZĄCYM ODDZIAŁYWANIEM**

Przy zachowaniu wszystkich ustaleń zawartych w projektowanym dokumencie oraz uwarunkowań wynikających z obowiązującego prawa nie przewiduje się wystąpienia znaczących oddziaływań, rozumianych jako przekroczenia określonych prawem standardów jakości środowiska, zagrożenia dla obszarów przyrodniczo cennych, w tym dla celu i przedmiotu ochrony obszarów Natura 2000 oraz ich integralność.

Potencjalne obciążenie środowiska spowodowane realizacją zabudowy, która może być zrealizowana na tym terenie w przyszłości musi być ograniczone do minimum poprzez przestrzeganie zasad określonych w przepisach szczegółowych i opracowaniach planistycznych oraz procedur przewidzianych do stosowania w procesie przygotowania inwestycji do realizacji.

Szczegółowy opis i wpływ ustaleń projektowanego dokumentu na poszczególne elementy środowiska został zaprezentowany w rozdziale 9. Przewidywane oddziaływania.

## **7. ISTNIEJĄCE PROBLEMY OCHRONY ŚRODOWISKA ISTOTNE Z PUNKTU WIDZENIA REALIZACJI PROJEKTOWANEGO DOKUMENTU, W SZCZEGÓLNOŚCI DOTYCZĄCE OBSZARÓW PODLEGAJĄCYCH OCHRONIE NA PODSTAWIE USTAWY Z DNIA 16 KWIEŃNIA 2004 R. O OCHRONIE PRZYRODY**

W obrębie gminy Mełgiew nie stwierdzono istotnych zmian związanych ze środowiskiem. Istnieje natomiast realne zagrożenie pogorszenia stanu jakości wód podziemnych w przypadku nie podjęcia środków zaradczych, polegających na uporządkowaniu systemu gospodarki ściekowej. Ponadto należy zwrócić uwagę na zmiany zachodzące wzdłuż ciągów komunikacyjnych o dużym natężeniu ruchu. Występuje tam zagrożenie przekroczenia dopuszczalnych poziomów hałasu, a także znaczny wzrost emisji liniowej zanieczyszczeń.

### **Problemami środowiska przyrodniczego gminy są:**

#### **1. Zagrożenia powierzchni ziemi oraz gleb:**

- degradacja fizyczna i chemiczna gleb,
- zanieczyszczanie gleb związkami chemicznymi, w tym metalami ciężkimi w terenach zabudowanych, wzdłuż dróg oraz w obszarach intensywnie użytkowanych rolniczo,
- zanieczyszczanie gleb ściekami bytowymi odprowadzanymi do ziemi w obszarach osadnictwa wiejskiego nie posiadających systemów kanalizacyjnych,
- zanieczyszczenia gleb wodami deszczowymi z koron dróg.

## 2. Zagrożenia wód powierzchniowych i podziemnych:

- niepełne objęcie jednostek osadniczych zbiorowymi systemami odprowadzania i oczyszczania ścieków,
- spływ nieoczyszczonych ścieków zawierających ropopochodne i metale ciężkie z dróg do rowów przydrożnych i infiltracja w głąb lub odprowadzenie do rowów melioracyjnych,
- infiltracja w głąb i spływ do wód powierzchniowych soli używanej do zwalczania zimowej śliskości jezdni,
- niewłaściwe stosowanie nawozów i środków chemicznej ochrony roślin.

## 3. Zagrożenia powietrza:

- zwiększanie się liczby emitorów niskich w wyniku rozwoju budownictwa mieszkaniowego,
- niedostateczne wykorzystanie potencjału pozyskiwania energii ze źródeł odnawialnych takich jak: energia wiatru, energia słońca, biomasa,
- przestarzałe i mało wydajne systemy grzewcze, oparte głównie na spalaniu węgla,
- niedostateczna termoizolacja budynków.

## 8. CELE OCHRONY ŚRODOWISKA USTANOWIONE NA SZCZEBLU MIĘDZYNARODOWYM, WSPÓLNOTOWYM I KRAJOWYM, ISTOTNE Z PUNKTU WIDZENIA PROJEKTOWANEGO DOKUMENTU, ORAZ SPOSOBY, W JAKICH TE CELE I INNE PROBLEMY ŚRODOWISKA ZOSTAŁY UWZGLĘDNIONE PODCZAS OPRACOWYWANIA DOKUMENTU

Podstawowym celem ochrony środowiska, ustanowionym na szczeblu międzynarodowym, wspólnotowym i krajowym, które zostały uwzględnione podczas opracowywania dokumentu jest ochrona zasobów środowiska (wód, powietrza, powierzchni ziemi, zwierząt i roślin). Aby ochrona zasobów środowiska mogła być prawidłowo realizowana, równoległe do procedury planistycznej przeprowadzono procedurę strategicznej oceny oddziaływania na środowisko elementem, której jest niniejsza *Prognoza*.

Analizowany projekt *Planu* uwzględnia cele, wytyczne i ustalenia opracowań strategicznych i planistycznych, które zostały sporządzone na poziomie nie tylko lokalnym, ale również wojewódzkim, krajowym i wspólnotowym. Odpowiada on podstawowym zaleceniom polityki ekologicznej państwa, której cele i priorytety zharmonizowane są z wymaganiami Unii Europejskiej, dlatego też oceniając uwzględnienie przez projektowany dokument celów oraz sposobów ochrony środowiska w odniesieniu do prawa krajowego zostanie spełniony warunek oceny w odniesieniu do szczebla międzynarodowego, którego dokumenty ze swojej istoty są bardzo ogólne oraz do prawa wspólnotowego, które znalazło swoje odpowiedniki w prawie polskim.

Działania w obszarze ochrony środowiska wpisują się w priorytety w skali Unii Europejskiej i cele 6. Wspólnotowego programu działań w zakresie środowiska naturalnego. Do najważniejszych wyzwań w dziedzinie ochrony środowiska na szczeblu wspólnotowym należą działania na rzecz zapewnienia realizacji zasady zrównoważonego rozwoju. Jest to taki rozwój społeczno-gospodarczy, w którym następuje proces integrowania działań politycznych, gospodarczych i społecznych, z zachowaniem równowagi przyrodniczej oraz trwałości podstawowych procesów przyrodniczych, w celu zagwarantowania możliwości zaspokajania podstawowych potrzeb poszczególnych społeczności lub obywateli zarówno współczesnego pokolenia, jak i przyszłych pokoleń. Przestrzeganie zasady zrównoważonego rozwoju było priorytetem podczas prac nad projektem *Planu*.

Z punktu widzenia projektowanego dokumentu szczególnie ważne są cele ustanowione w Dyrektywie 2000/60/WE Parlamentu Europejskiego i Rady z dnia 23 października 2000 r. ustanawiającej ramy wspólnotowego działania w dziedzinie polityki wodnej, tzw. Ramowej Dyrektywie Wodnej (RDW). Nadrzędnym celem RDW jest osiągnięcie dobrego stanu wszystkich wód do 2015 roku. Transpozycja zapisów RDW do prawodawstwa polskiego nastąpiła przede wszystkim poprzez ustawę z dnia 20 lipca 2017 r. Prawo wodne wraz z jej aktami wykonawczymi. Ponadto RDW transponowana jest także do: ustawy z dnia 27 kwietnia 2001 r. Prawo ochrony środowiska, ustawy z dnia 7 czerwca 2001 r. o zbiorowym zaopatrzeniu w wodę i zbiorowym odprowadzaniu ścieków oraz do aktów wykonawczych tych ustaw.

Zapisy RDW wprowadzają system gospodarowania wodami w podziale na obszary dorzeczy. Na terenie objętym projektem obowiązują ustalenia zawarte w „Planie gospodarowania wodami na obszarze dorzecza Wisły” zgodnie, z którymi celem środowiskowym w przypadku jednolitej części wód powierzchniowych Stoki (RW200006245499) jest osiągnięcie dobrego stanu ekologicznego i dobrego stanu chemicznego wód powierzchniowych oraz osiągnięcie dobrego stanu ilościowego i chemicznego jednolitej części wód podziemnych PLGW200090.

W zakresie ochrony wód projekt *Planu* wprowadza następujące ustalenia:

- a) *na terenie objętym planem obowiązuje zakaz lokalizacji przedsięwzięć mogących zawsze znacząco oddziaływać na środowisko zgodnie z przepisami odrębnymi, z wyjątkiem inwestycji celu publicznego oraz dopuszczonych w planie.*
- b) *na terenie objętym planem zakazuje się budowy zakładów stwarzających zagrożenie dla życia lub zdrowia ludzi, a w szczególności zagrożenie wystąpienia poważnych awarii zgodnie z przepisami odrębnymi,*
- c) *dopuszcza się lokalizowanie zbiorników retencyjnych dla wód opadowych i roztopowych,*
- d) *ustala się zaopatrzenie w wodę, za pośrednictwem przyłącza i sieci wodociągowej w stopniu wystarczającym dla obsługi funkcji budynku i sposobu zagospodarowania działki,*
- e) *do czasu wybudowania sieci wodociągowej dopuszcza się korzystanie z indywidualnych ujęć wody,*
- f) *odprowadzenie ścieków w stopniu wystarczającym dla obsługi funkcji budynku i sposobu zagospodarowania działki do sieci kanalizacyjnej,*
- g) *zagospodarowanie wód opadowych i roztopowych na terenie własnej działki,*
- h) *dopuszcza się stosowanie indywidualnych oczyszczalni ścieków, do czasu wybudowania sieci kanalizacyjnej,*
- i) *dopuszcza się stosowanie zbiorników bezodpływowych na nieczystości ciekłe, z zastrzeżeniem przepisów odrębnych, do czasu wybudowania sieci kanalizacyjnej,*
- j) *odprowadzenie wód opadowych i roztopowych z terenów utwardzonych do własnego systemu zagospodarowania wód,*
- k) *poza terenem ochrony bezpośredniej ujęcia wody dopuszcza się odprowadzanie wód opadowych i roztopowych z terenów utwardzonych, na nieutwardzoną powierzchnie działki zgodnie z przepisami odrębnymi,*
- l) *zakazuje się odprowadzania ścieków oraz wód deszczowych na tereny kolejowe i korzystania z kolejowych urządzeń odwadniających.*

Ustalenia projektu *Planu* częściowo będą miały wpływ na zmiany klimatyczne i różnorodność biologiczną i w tym zakresie odnoszą się do celów i kierunków adaptacji do zmian klimatu, o których mowa w „Strategicznym planie adaptacji dla sektorów i obszarów



wrażliwych na zmiany klimatu do roku 2020 z perspektywą do roku 2030” opracowanym przez Ministerstwo Środowiska. W granicach opracowania zaopatrzenie w ciepło realizować należy w oparciu o źródła lokalne, zasilane gazem ziemnym, przy czym dopuszcza się stosowanie do ogrzewania alternatywnych nośników energetycznych takich jak olej opałowy o niskiej zawartości siarki, gaz płynny, energia elektryczna, energia z odnawialnych źródeł energii wytwarzana w urządzeniach o mocy nie większej niż moc mikroinstalacji zgodnie z przepisami odrębnymi lub inne paliwa i nośniki energetyczne pod warunkiem, że będą stosowane w urządzeniach zapewniających standardy emisji dopuszczone w przepisach odrębnych. Ponadto dopuszcza się zastosowanie systemów opartych na odnawialnych źródłach energii w zakresie elektroenergetyki.

Ponadto przy sporządzaniu projektu *Planu* uwzględniono następujące cele ochrony środowiska ustanowione na szczeblu międzynarodowym, wspólnotowym i krajowym, w szczególności dotyczące:

- utrzymania procesów ekologicznych i stabilności ekosystemów, różnorodności biologicznej, ciągłości istnienia gatunków roślin, zwierząt i grzybów wraz z ich siedliskami oraz utrzymania i przywracania do właściwego stanu siedlisk przyrodniczych zgodnie z Ustawą z dnia 16 kwietnia 2004 r. o ochronie przyrody, ustawą Prawo ochrony środowiska z dnia 27 kwietnia 2001 r., Programem Ochrony Środowiska dla powiatu świdnickiego na lata 2017-2020 z perspektywą do roku 2024 oraz Dyrektywą 85/337/EWG w sprawie oceny wpływu wywieranego przez niektóre przedsięwzięcia publiczne i prywatne na środowisko, Krajową strategią ochrony i umiarkowanego użytkowania różnorodności biologicznej wraz z Programem działań, która jest przełożeniem Konwencji o różnorodności biologicznej z 1992 r. z Rio de Janeiro, Dyrektywą Rady 92/43/EWG w sprawie ochrony naturalnych siedlisk oraz dzikich zwierząt i roślin czy Dyrektywa Rady 2009/147/EW w sprawie ochrony dzikich ptaków oraz ochrony gatunków wędrownych zgodnie z Konwencją o ochronie wędrownych gatunków dzikich zwierząt – Bonn 1979 r.;
- ochrony krajobrazu – zgodnie z Europejską Konwencją Krajobrazową – Florencja 2000;
- ochrony korytarzy ekologicznych zachowania i kształtowania ich drożności ekologiczno-przestrzennej zgodnie z Planem Zagospodarowania Przestrzennego Województwa Lubelskiego i Ustawą o ochronie przyrody z 16 kwietnia 2004 r.;
- ochrony powierzchni ziemi, racjonalnego gospodarowania i zachowania wartości przyrodniczych określonych w przepisach szczegółowych, tj.: ustawa Prawo ochrony środowiska z dnia 27 kwietnia 2001 r., Ustawa o ochronie przyrody z dnia 16 kwietnia 2004 r. i Ustawa z dnia 9 czerwca 2011 r. – Prawo geologiczne i górnicze oraz Dyrektywą w sprawie ziemnych składowisk odpadów 99/31/WE;
- utrzymanie norm odnośnie jakości gleb określonych w przepisach szczegółowych, tj.: Ustawą z dnia 3 lutego 1995 r. o ochronie gruntów rolnych i leśnych i Rozporządzeniem Ministra Środowiska z dnia 9 września 2002 r. w sprawie standardów jakości gleby oraz standardów jakości ziemi;
- utrzymanie norm odnośnie dopuszczalnych poziomów hałasu w środowisku, określonych w przepisach szczegółowych, tj.: ustawa Prawo ochrony środowiska z dnia 27 kwietnia 2001 r. oraz Rozporządzenie Ministra Środowiska z dnia 14 czerwca 2007 r. w sprawie dopuszczalnych poziomów hałasu w środowisku i Program Ochrony Środowiska dla powiatu świdnickiego na lata 2017-2020 z perspektywą do roku 2024;
- prawidłowej gospodarki odpadami określonej w przepisach szczegółowych, tj.: Ustawa z dnia 14 grudnia 2012 r. o odpadach, Ustawa z dnia 10 lipca 2008 r. o odpadach wydobywczych, Dyrektywa w sprawie ziemnych składowisk odpadów 99/31/WE,

Dyrektywą Rady 1999/31/WE z dnia 26 kwietnia 1999 r. w sprawie składowania odpadów;

- zachowania proporcji pomiędzy terenami zainwestowanymi i biologicznie czynnymi zgodnie z Ustawą z dnia 13 kwietnia 2007 r. o zapobieganiu szkodom w środowisku i ich naprawie, Dyrektywą 85/337/EWG w sprawie oceny wpływu wywieranego przez niektóre przedsięwzięcia publiczne i prywatne na środowisko i Planem Zagospodarowania Przestrzennego Województwa Lubelskiego;
- braku oddziaływań transgranicznych – zgodnie z Konwencją w sprawie transgranicznego przemieszczania zanieczyszczeń na dalekie odległości, sporządzoną w Genewie 13 listopada 1979 r., Protokołem do Konwencji z 1979 r., dotyczącą długofalowego finansowania wspólnego programu monitoringu i oceny zanieczyszczeń powietrza na dalekie odległości w Europie (EMEP), sporządzony w Genewie 28 września 1984 r., Protokołem do Konwencji z 1979 r. w sprawie transgranicznego zanieczyszczenia powietrza na dalekie odległości, w sprawie zmniejszania emisji tlenków azotu lub ich transgranicznych strumieni, sporządzony w Sofii 31 października 1988 r. (tzw. „protokół azotowy”), Protokołem do Konwencji z 1979 r. w sprawie transgranicznego zanieczyszczenia powietrza na dalekie odległości, w sprawie dalszego ograniczenia emisji siarki, sporządzony 14 czerwca 1994 r. w Oslo, Konwencję o ocenach oddziaływania na środowisko w kontekście transgranicznym, Espoo 1991 r.

## 9. PRZEWIDYWANE ODDZIAŁYWANIA

Przeznaczenie terenów pod planowane funkcje będzie oddziaływać na poszczególne elementy środowiska, w tym może powodować uciążliwości rozumiane jako wszelkie zjawiska wpływające ujemnie (negatywnie) na stan otaczającego środowiska, które utrudniają lub pogarszają komfort życia ludzi. Ten dyskomfort, niedogodności czy dysfunkcje środowiska są najczęściej wynikiem przekroczenia dopuszczalnych wartości parametrów, charakteryzujących stan środowiska. Ostatecznej oceny dokonać należy w Raporcie oceny oddziaływania na środowisko przedsięwzięcia, przy czym należy brać pod uwagę fakt, iż żadna inwestycja nie może być oddana do użytkowania, jeśli nie spełnia standardów jakości środowiska z różnego rodzaju emisji.

Kryteria wykorzystane do identyfikacji znaczących oddziaływań na środowisko:

- cechy projektowanych w dokumencie funkcji terenu i potencjalnego ich oddziaływania (rozmiar, zakres, intensywność, kumulacja z innymi przedsięwzięciami, potencjalne korzystanie z zasobów naturalnych, wprowadzania zanieczyszczeń i powodowanie zagrożeń, transgraniczny charakter oddziaływania, czas trwania, częstotliwość i odwracalność oddziaływania);
- lokalizacja terenów wyznaczonych pod pełnienie poszczególnych funkcji (dotychczasowe przeznaczenie gruntów, obfitość, jakość i zdolność do odtwarzania zasobów naturalnych na danym obszarze, absorpcja cennego środowiska).

Przeznaczenie terenów pod planowane rodzaje zagospodarowania będzie oddziaływać na poszczególne elementy środowiska, ale **pomimo bezpośredniego i stałego charakteru niektórych oddziaływań przy zastosowaniu nowoczesnych rozwiązań technicznych, przekroczenie standardów jakości środowiska określonych prawem jest mało prawdopodobne i nie będzie to znacząco negatywne oddziaływanie na środowisko gminy.** Poniższa analiza, mimo narzuconego podstawą prawną tytułu rozdziału dotyczy wszystkich a nie jedynie znaczących oddziaływań. Przedstawione w *Prognozie* informacje są aktualne w odniesieniu do obowiązujących w tej materii aktów prawnych.

W poniższej tabeli przedstawiono zestawienie oddziaływań poszczególnych zmian:

- **(+)** – **pozytywne** – zauważalne pozytywne oddziaływanie, nie powodujące ilościowo istotnych zmian w środowisku;
- **(0)** – **neutralne** – całkowity brak wpływu lub wpływ nieznaczący - oddziaływanie nie powodujące odczuwalnych (mierzalnych) skutków w środowisku;
- **(-)** – **negatywne** – oddziaływanie zauważalne, powodujące odczuwalne skutki środowiskowe, lecz nie powodujące przekroczeń standardów, istotnych zmian ilościowych i jakościowych, możliwe do ograniczenia;
- **B** – oddziaływanie bezpośrednie;
- **P** – oddziaływanie pośrednie;
- **W** – oddziaływanie wtórne;
- **SK** – oddziaływanie skumulowane;
- **K** – oddziaływanie krótkoterminowe;
- **Ś** – oddziaływanie średnioterminowe;
- **D** – oddziaływanie długoterminowe;
- **S** – oddziaływanie stałe;
- **C** – oddziaływanie chwilowe;
- **L** – oddziaływanie lokalne;
- **R** – oddziaływanie ponadlokalne ('regionalne').

**Przeznaczenie terenów określone w projekcie zmiany Planu nie spowoduje oddziaływań znacząco negatywnych ani znacząco pozytywnych.**

W projekcie Planu wyodrębnione zostały funkcje terenów, które ze względu na zbliżony sposób zagospodarowania zostały pogrupowane i dla tych grup określono charakter oddziaływania, są to:

**1. Tereny mieszkaniowe:**

- tereny zabudowy mieszkaniowej jednorodzinnej, oznaczone symbolem „MN”,
- tereny zabudowy mieszkaniowej jednorodzinnej i zabudowy usługowej, oznaczone symbolem „MNU”,
- tereny zabudowy zagrodowej, oznaczone symbolem „RM”.

**2. Tereny komunikacji i infrastruktury technicznej:**

- tereny dróg publicznych klasy zbiorczej, oznaczone symbolem „KDZ”,
- tereny drogi publicznej klasy lokalnej, oznaczone symbolem „KDL”,
- tereny dróg publicznych klasy dojazdowej, oznaczone symbolem „KDD”,
- tereny dróg wewnętrznych, oznaczone symbolem „KDW”,
- tereny ciągów pieszo-jezdných, oznaczone symbolem „KXL”,
- teren obiektów i urządzeń zaopatrzenia w wodę, oznaczony symbolem „W”.

Tabela 3. Przewidywane oddziaływania

Oddziaływanie na:	Przeznaczenie terenów	
	Tereny mieszkaniowe (MN, MNU, RM)	Tereny komunikacji i infrastruktury technicznej (KDZ, KDL, KDD, KDW, KXL, W)
obszary chronione, w tym na cele i przedmiot ochrony obszaru Natura 2000 oraz integralność tego obszaru	o	o
rośliny, zwierzęta, różnorodność biologiczną	-/+ B, P, D, S, L	- B, D, S, L
życie i zdrowie ludzi	+ B, D, S, L	+/- B, D, S, L
wody	+/- B, D, S, C, L	- B, D, S, L
powietrze, klimat	+/- B, D, K, S, L	+/- B, D, K, S, C, L
powierzchnię ziemi, gleby, zasoby naturalne	- B, D, S, L	- B, D, S, L
krajobraz	+/- B, D, S, L	+/- B, D, S, L
zabytki, dobra materialne	+ B, D, S, L	+ B, D, S, L

### 9.1. Oddziaływanie na obszary chronione, w tym na cele i przedmiot ochrony obszarów Natura 2000 oraz integralność tych obszarów

W granicach *Planu* oraz w jego bezpośrednim sąsiedztwie nie występują obszary objęte ochroną prawną ze względu na walory przyrodnicze.

Odległość form ochrony przyrody od granic obszaru objętego opracowaniem:

- SOO Świdnik (PLH060021) – ok. 2,5 km,
- SOO Dolina Środkowego Wieprza (PLH060005) – ok. 9,9 km,
- Nadwieprzański Park Krajobrazowy (otulina) – ok. 7,8 km,
- Czerniejowski Obszar Chronionego Krajobrazu – ok. 2,8 km,
- rezerwat przyrody „Wierzchowiska” – ok. 4,0 km,
- użytek ekologiczny „Siedlisko Susła Perełkowanego” – ok. 2,7 km.

Projekt *Planu* nie wprowadza funkcji mogących oddziaływać na tak duże odległości.

**Wyznaczone funkcje nie będą znacząco negatywnie oddziaływać na cele ochrony najbliższych obszarów Natura 2000, w tym w szczególności:**

- 1) nie pogorszą stanu siedlisk przyrodniczych lub siedlisk gatunków roślin i zwierząt, dla których ochrony wyznaczono obszar Natura 2000,**
- 2) nie wpłyną negatywnie na gatunki, dla których ochrony został wyznaczony obszar Natura 2000,**
- 3) nie pogorszą integralność obszaru Natura 2000 lub jego powiązania z innymi obszarami.**

**W związku z powyższym nie zachodzi również konieczność wykonania kompensacji przyrodniczej niezbędnej do zapewnienia spójności i właściwego funkcjonowania sieci obszarów Natura 2000.**

Na terenie gminy Mełgiew wyznaczony został Ekologiczny System Obszarów Chronionych (ESOCH) jako ekologicznie aktywny i ciągły przestrzennie układ przyrodniczy, którego celem jest ochrona terenów o wysokich walorach przyrodniczych przed zmianą sposobu ich użytkowania oraz zapewnienie właściwych warunków dla funkcjonowania przyrody.

W projekcie *Planu* w granicach ESOCH znajdują się jedynie niewielkie fragmenty dróg (1KDZ, 1KDL, 2KDL, 8KDD, 11KDD) oraz teren obiektów i urządzeń zaopatrzenia w wodę (1W).

Na obszarze objętym systemem ESOCH wprowadza się następujące zakazy:

- lokalizowania wszelkich nowych form zabudowy kubaturowej z wyjątkiem obiektów kubaturowych dopuszczonych w planie,
- zmiany ukształtowania rzeźby terenu oraz tworzenia nasypów ziemnych sytuowanych poprzecznie do osi dolin.

W granicach objętych systemem ESOCH dopuszcza się:

- możliwość realizacji stacji transformatorowych oraz podziemnej infrastruktury technicznej,
- prowadzenie działań statutowych administratora rzek zmierzających do zapobiegania i ochrony terenów zalewowych przed powodzią,
- odprowadzenie wód opadowych i roztopowych do wód i gruntu w formie podczyszczonej.

Zapisy i funkcje wyznaczone w *Planie* nie spowodują negatywnego oddziaływania na lokalny korytarz ekologiczny jakim jest dolina rzeki Stoki.

## **9.2. Oddziaływanie na roślinny, zwierzęta i różnorodność biologiczną**

Tereny zabudowy mieszkaniowej zwiększają tereny budowlane na zasadach kontynuacji funkcji. Wiąże się to z ograniczeniem powierzchni biologicznie czynnej, a co za tym idzie zmniejszeniem powierzchni naturalnych siedlisk oraz przestrzeni życiowej zwierząt. Będzie to oddziaływanie bezpośrednie, długoterminowe, stałe i negatywne. Pozytywne oddziaływanie długoterminowe pośrednie będzie się wiązało ze skupieniem obiektów uciążliwych na jednej przestrzeni, dzięki czemu negatywne oddziaływania będą występowały w jednym miejscu, nie

pogarszając warunków środowiska przyrodniczego na innych terenach w tym na terenach najcenniejszych zbiorowisk roślinnych.

Na terenach budowlanych określono zasady zagospodarowania terenu, m.in. intensywność i zasięg nowych inwestycji budowlanych, zasady ochrony i kształtowania środowiska przyrodniczego, zasady rozbudowy infrastruktury technicznej i komunikacyjnej, wskaźnik powierzchni biologicznie czynnej. Oddziaływania będą bezpośrednie, negatywne, stałe, długoterminowe o niewielkim zasięgu ograniczającym się do terenu inwestycji.

Oddziaływanie związane z terenami komunikacji i infrastruktury technicznej będzie miało bardzo niewielki wpływ na szatę roślinną, świat zwierzęcy i różnorodność biologiczną. W wyniku prac budowlanych zostanie zniszczona częściowo szata roślinna, która następnie może zostać odbudowana po zakończeniu procesu budowlanego. Na etapie realizacji oraz eksploatacji drogi wpływać będą również na stan zieleni znajdującej się w ich otoczeniu. Biorąc pod uwagę, że znaczna część dróg już istnieje, oddziaływanie to będzie miało niewielki zasięg i siłę. Oddziaływania będą miały charakter bezpośredni, długoterminowy, stały, negatywny. Na obszarze oznaczonym symbolem 1W znajduje się już studnia głębinowa a *Plan* sankcjonuje jedynie istniejące przeznaczenie.

### 9.3. Oddziaływanie na życie i zdrowie ludzi

Podstawowe funkcje wyznaczone w *Planie* dotyczą rozwoju przestrzennego gminy polegającego na zwiększeniu powierzchni obszarów mieszkaniowych. Zmiany następują w wyniku realizacji złożonych przez osoby zainteresowane wniosków. *Plan* wyznacza przeznaczenie terenów oraz zasady ich zagospodarowania, wprowadza również strefy ograniczonego zagospodarowania, które chronią ludzi przed nadmiernym negatywnym oddziaływaniem. Ustalenia *Planu* realizują wnioski osób zainteresowanych (mieszkańców, inwestorów, samorządu) i w ten sposób zaspokajane są potrzeb ludzi. Będzie to oddziaływanie pozytywne, bezpośrednie, długoterminowe i stałe.

Projekt zakłada rozbudowę sieci kanalizacyjnej i wodociągowej, dzięki czemu poprawi się jakość wód ujmowanych do celów spożywczych. Będzie to oddziaływanie pozytywne, bezpośrednie, długoterminowe i stałe.

Przez analizowane tereny przechodzą linie elektroenergetyczne średniego napięcia (15kV), dla których wyznacza się strefy bezpieczeństwa o szerokości po 7,5 m w obie strony od osi linii. Ma to na celu określenie obszarów gdzie występuje ponadnormatywne oddziaływanie linii w zakresie pól elektromagnetycznych.

W obrębie stref bezpieczeństwa dla linii elektroenergetycznych 15kV:

- zakazuje się składowania materiałów,
- zakazuje się zadrzewiania,
- wszelkie prace budowlane należy wykonywać, zgodnie z warunkami wynikającymi z przepisów odrębnych.

Ustalenia wymienione powyżej tracą ważność po likwidacji lub skablowaniu linii elektroenergetycznej.

W granicach opracowania znajdują się gazociąg wysokiego ciśnienia DN200, dla którego wyznacza się strefy kontrolowane o szerokości po 15 m w obie strony od osi gazociągu. W obrębie strefy kontrolowanej wszelkie prace budowlane należy wykonywać zgodnie z warunkami wynikającymi z przepisów odrębnych.

Ponadto w obrębie strefy kontrolowanej od gazociągu DN200 zakazuje się:

- wznoszenia obiektów budowlanych,
- sadzenia drzew i krzewów w odległości mniejszej niż 3,0 m od osi gazociągu,

- składowania materiałów,
- podejmowania działań mogących spowodować uszkodzenie gazociągu podczas jego użytkowania.

Obszar objęty *Planu* znajduje się w zasięgu powierzchni ograniczających przeszkody dla lotniska Lublin w granicach, której obowiązują nakazy, zakazy, ograniczenia i odstępstwa wynikające z przepisów odrębnych.

Dzięki modernizacji istniejących i budowie nowych dróg wzrośnie bezpieczeństwo i komfort podróżowania oraz zwiększy się dostępność komunikacyjna obszaru. Jednocześnie wraz ze wzrostem ruchu drogowego nastąpi wzrost natężenia hałasu i zanieczyszczenie powietrza, zwłaszcza w bezpośrednim sąsiedztwie dróg tranzytowych. Oddziaływania będą miały charakter bezpośredni, długoterminowy, stały, pozytywny i negatywny.

W planie ustalono dopuszczalne poziomy hałasu:

- 1) dla terenów oznaczonych symbolami: 1MN, 2MN, 3MN, 4MN, 5MN, 6MN, 7MN, 8MN, 9MN, 10MN, 11MN, 12MN, 13MN, 14 MN, 15MN, 16MN, 17MN, 18MN, 19MN, 20MN, 21MN, 22MN, 23MN, 24MN, 25MN, 26MN, 27MN, 28MN, 29MN, 30MN, 31MN, 32MN jak dla terenów zabudowy mieszkaniowej jednorodzinnej;
- 2) dla terenów oznaczonych symbolami: 1MNU, 2MNU, 3MNU, 4MNU, 5MNU jak dla terenów mieszkaniowo- usługowych;
- 3) dla terenów oznaczonych symbolami: 1RM, 2RM, 3RM, 4RM, 5RM, 6RM, 7RM, 8RM, 9RM, 10RM, 11RM, 12RM, 13RM, 14RM, 15RM, 16RM, 17RM, 18RM, 19RM, 20RM, 21RM jak dla terenów zabudowy zagrodowej;
- 4) dla pozostałych terenów: nie ustala się.

Wzdłuż północnej granicy planu przebiega linia kolejowa. W projekcie wyznaczono nieprzekraczalne linie zabudowy, które znajdują się w odległości 60 m od torów, co powinno zapewnić ochronę przed hałasem i wibracjami. Ponadto w części tekstowej *Planu* wprowadzono zapisy, których celem jest ochrona terenów mieszkaniowych przed potencjalnymi uciążliwościami „ustala się, że wszelkie zamierzenia inwestycyjne i zagospodarowanie terenu muszą spełniać wymagania przepisów odrębnych z zakresu transportu kolejowego dotyczące ochrony przed hałasem i drganiami”.

Funkcje terenów wyznaczone w Planie związane są z uregulowaniem faktycznego sposobu zagospodarowania tych terenów, które związane są z infrastrukturą techniczną (studnie głębinowe, hydrofornie). Zabezpieczenie ujęć wód jest bardzo ważnym elementem pozytywnie oddziałującym na życie i zdrowie ludzi. Plan wyznacza teren ochrony bezpośredniej ujęcia wody podziemnej w obrębie, którego obowiązują przepisy odrębne, przede wszystkim ustawy Prawo wodne, które zostały szczegółowo opisane w następnym rozdziale pt. „9.4. Oddziaływanie na wody”.

#### **9.4. Oddziaływanie na wody**

W celu zabezpieczenia środowiska gruntowo-wodnego *Plan* ustala następujące zasady zaopatrzenia w wodę oraz zasady odprowadzania ścieków oraz wód deszczowych:

- a) *na terenie objętym planem obowiązuje zakaz lokalizacji przedsięwzięć mogących zawsze znacząco oddziaływać na środowisko zgodnie z przepisami odrębnymi, z wyjątkiem inwestycji celu publicznego oraz dopuszczonych w planie.*
- b) *na terenie objętym planem zakazuje się budowy zakładów stwarzających zagrożenie dla życia lub zdrowia ludzi, a w szczególności zagrożenie wystąpienia poważnych awarii zgodnie z przepisami odrębnymi,*
- c) *dopuszcza się lokalizowanie zbiorników retencyjnych dla wód opadowych i roztopowych,*

- d) ustala się zaopatrzenie w wodę, za pośrednictwem przyłącza i sieci wodociągowej w stopniu wystarczającym dla obsługi funkcji budynku i sposobu zagospodarowania działki,
- e) do czasu wybudowania sieci wodociągowej dopuszcza się korzystanie z indywidualnych ujęć wody,
- f) odprowadzenie ścieków w stopniu wystarczającym dla obsługi funkcji budynku i sposobu zagospodarowania działki do sieci kanalizacyjnej,
- g) zagospodarowanie wód opadowych i roztopowych na terenie własnej działki,
- h) dopuszcza się stosowanie indywidualnych oczyszczalni ścieków, do czasu wybudowania sieci kanalizacyjnej,
- i) dopuszcza się stosowanie zbiorników bezodpływowych na nieczystości ciekłe, z zastrzeżeniem przepisów odrębnych, do czasu wybudowania sieci kanalizacyjnej,
- j) odprowadzenie wód opadowych i roztopowych z terenów utwardzonych do własnego systemu zagospodarowania wód,
- k) poza terenem ochrony bezpośredniej ujęcia wody dopuszcza się odprowadzanie wód opadowych i roztopowych z terenów utwardzonych, na nieutwardzoną powierzchnie działki zgodnie z przepisami odrębnymi,
- l) zakazuje się odprowadzania ścieków oraz wód deszczowych na tereny kolejowe i korzystania z kolejowych urządzeń odwadniających.

Stan jednolitych części wód powierzchniowych na obszarze opracowania został określony, jako zły. W związku z tym celem środowiskowym będzie poprawa tego stanu.

Cele środowiskowe dla wód powierzchniowych i podziemnych zostały ustalone na mocy Ramowej Dyrektywy Wodnej (RDW) i zapisane w „Planie gospodarowania wodami na obszarze dorzecza Wisły”. Dla wód podziemnych są to:

- zapobieganie dopływowi lub ograniczenie dopływu zanieczyszczeń do wód podziemnych,
- zapobieganie pogarszaniu się stanu wszystkich części wód podziemnych (z zastrzeżeniami wymienionymi w RDW),
- zapewnienie równowagi pomiędzy poborem a zasilaniem wód podziemnych,
- wdrożenie działań niezbędnych dla odwrócenia znaczącego i utrzymującego się rosnącego trendu stężeń każdego zanieczyszczenia powstałego w skutek działalności człowieka.

Obszar objęty Planem usytuowany jest w obrębie PLGW220090, której stan ilościowy i stan chemiczny określono jako dobry. Celami środowiskowymi są dobry stan ekologiczny oraz dobry stan chemiczny.

Wraz z rozwojem terenów mieszkaniowych nastąpi: zwiększenie powierzchni nieprzepuszczalnych, co będzie powodowało odwadnianie terenu i okresowe przesuszanie, zwiększenie zapotrzebowania na wodę, wzrost ryzyka przedostawania się substancji ropopochodnych oraz innych substancji chemicznych do wód, wzrost liczby zrzucanych ścieków. Będą to oddziaływania bezpośrednie, długoterminowe, stałe i chwilowe, negatywne, które można ograniczyć lub całkowicie wyeliminować poprzez rozwój infrastruktury wodno – ściekowej, co będzie oddziaływaniem pozytywnym.

Na terenach zabudowanych i komunikacyjnych należy spodziewać się powstania ścieków w postaci wód opadowych i roztopowych, pochodzących z powierzchni utwardzonych. Ścieki takie należy odpowiedni sposób zagospodarować w granicy działki inwestora, odprowadzić za pomocą systemu kanalizacji deszczowej bądź innego urządzenia do



odprowadzania wód opadowych i roztopowych. Zakres prowadzenia prac w zakresie rozbudowy sieci kanalizacyjnej będzie uzależniony od tempa i rozmiarów nowych procesów inwestycyjnych prowadzonych na terenie gminy oraz środków finansowych dostępnych na ten cel. Oddziaływania będą miały charakter bezpośredni, długoterminowy, stały, negatywny.

Przy prawidłowo prowadzonym procesie odprowadzania ścieków do zbiorników bezodpływowych i ich okresowym opróżnianiu jakość zasobów wodnych w gminie nie powinna ulec pogorszeniu. Oddziaływanie związane z rozwojem infrastruktury wodno – kanalizacyjnej będzie miało charakter bezpośredni, długoterminowy, stały, pozytywny.

W wyznaczonym w *Planie* terenie ochrony bezpośredniej ujęcia wody podziemnej obowiązuje ochrona ujęcia wody zgodnie z przepisami odrębnymi, tj. Ramową Dyrektywą Wodną oraz działem III ustawy z dnia z dnia 20 lipca 2017 r. Prawo wodne.

Na terenie ochrony bezpośredniej zakazuje się użytkowania gruntów do celów niezwiązanych z eksploatacją ujęcia wody. Zgodnie z prawem na terenie ochrony bezpośredniej ujęcia wody podziemnej należy:

- 1) *odprowadzać wody opadowe lub roztopowe w sposób uniemożliwiający przedostawanie się ich do urządzeń służących do poboru wody;*
- 2) *zagospodarować teren zielenią;*
- 3) *odprowadzać poza granicę terenu ochrony bezpośredniej ścieki z urządzeń sanitarnych przeznaczonych do użytku dla osób zatrudnionych przy obsłudze urządzeń służących do poboru wody;*
- 4) *ograniczyć wyłącznie do niezbędnych potrzeb przebywanie osób niezatrudnionych przy obsłudze urządzeń służących do poboru wody.*

Na obszarze objętym opracowaniem nie występuje niebezpieczeństwo powodzi.

## **9.5. Oddziaływanie na powietrze i klimat**

Nowe obiekty kubaturowe wymagają ustalenia zasad zaopatrzenia w energię elektryczną, gaz i ciepło, w *Planie*:

- *ustala się zaopatrzenie w energię elektryczną poprzez sieć elektroenergetyczną średniego i niskiego napięcia oraz poprzez stacje rozdzielcze, transformatorowe oraz transformatorowo - rozdzielcze lub z alternatywnych źródeł energii,*
- *dopuszcza się realizację nowych stacji rozdzielczych, transformatorowych oraz transformatorowo – rozdzielczych,*
- *dopuszcza się zmianę istniejących napowietrznych sieci elektroenergetycznych 15kV na sieci w wykonaniu kablowym,*
- *dopuszcza się zastosowanie systemów opartych na odnawialnych źródłach energii o mocy nie większej niż moc mikroinstalacji zgodnie z przepisami odrębnymi,*
- *dopuszcza się lokalizację nowych sieci i urządzeń infrastruktury telekomunikacji zgodnie z przepisami odrębnymi,*
- *ustala się budowę, rozbudowę, przebudowę sieci telekomunikacyjnej wyłącznie jako podziemnej kablowej oraz radiowej,*
- *dopuszcza się możliwości zaopatrzenia w gaz z sieci gazowej średniego lub niskiego ciśnienia wszystkich obiektów budowlanych,*
- *dopuszcza się możliwości zaopatrzenia w gaz z indywidualnych źródeł do czasu realizacji sieci gazowej,*

- *dopuszcza się wykorzystania gazu ziemnego w urządzeniach wytwarzających ciepło lub w urządzeniach kogeneracji rozproszonej,*
- *zaopatrzenie w ciepło realizować należy w oparciu o źródła indywidualne, zasilane gazem ziemnym, przy czym dopuszcza się stosowanie do ogrzewania alternatywnych nośników energetycznych takich jak olej opałowy o niskiej zawartości siarki, gaz płynny, energia elektryczna, energia z odnawialnych źródeł energii wytwarzana w urządzeniach o mocy nie większej niż moc mikroinstalacji zgodnie z przepisami odrębnymi lub inne paliwa i nośniki energetyczne pod warunkiem, że będą stosowane w urządzeniach zapewniających standardy emisji dopuszczone w przepisach odrębnych.*

Na terenach budowlanych *Plan* propaguje rozwój systemów opartych na ekologicznych źródłach energii. Oddziaływania te będą miały charakter bezpośredni, długoterminowy, stały pozytywny.

Czasowy wzrost emisji związany będzie z realizacją inwestycji budowlanych, polegających na budowie poszczególnych obiektów oraz elementów infrastruktury komunikacyjnej i technicznej. Pracujące maszyny podczas prowadzenia prac budowlanych emitować będą zanieczyszczenia pyłowe i gazowe, które będą miały charakter punktowy i ograniczony czasowo. Ilość zanieczyszczeń wytwarzanych przez maszyny budowlane będzie stosunkowo niewielka ze względu na ograniczoną powierzchnię, na jakiej będą odbywały się roboty oraz ograniczony czas ich przeprowadzania. Pyły powstające podczas prowadzenia prac budowlanych nie będą miały większego znaczenia w kształtowaniu poziomów emisji dla tych terenów (niewielkie odległości unoszenia powodować będzie czasowy wzrost zapylenia o charakterze lokalnym). Emisja ta będzie zjawiskiem czasowym i nie będzie miała większego znaczenia w długofalowym kształtowaniu jakości powietrza na tym terenie. Oddziaływanie będzie bezpośrednie, chwilowe, krótkoterminowe, negatywne.

Rozbudowa dróg może nieznacznie przyczynić się do zwiększenia natężenia ruchu samochodowego, a to z kolei spowoduje wzmożoną emisję zanieczyszczeń do atmosfery. Tereny dróg wyznaczone w *Planie* obejmują w większości istniejące już drogi w związku z tym wzrost natężenia ruchu samochodowego nie będzie znaczący w skali gminy. W celu ograniczenia oddziaływania na klimat akustyczny należy tak kształtować parametry zabudowy, m.in. odległość linii zabudowy od krawędzi jezdni, aby zminimalizować uciążliwości hałasowe. Oddziaływania będą miały charakter bezpośredni, długoterminowy, chwilowy, negatywny.

#### **9.6. Oddziaływanie na powierzchnię ziemi, gleby i zasoby naturalne**

Zmiany dotychczasowego sposobu użytkowania poszczególnych terenów, będą miały wpływ na powierzchnię ziemi oraz warunki podłoża. Na terenach przeznaczonych pod zabudowę realizacja nowych budynków, elementów infrastruktury komunikacyjnej i technicznej spowoduje uszczelnienie fragmentów powierzchni biologicznie czynnych, usunięcie roślinności oraz wierzchniej warstwy gleby. Mogą być konieczne zmiany w ukształtowaniu terenu, obejmujące między innymi wykonanie wykopów, niwelacji i wyrównania powierzchni terenów. W miejscach, gdzie istniejące podłoże gruntowe nie będzie posiadać odpowiednich parametrów budowlanych dojdzie do miejscowej wymiany gruntu. W celu podniesienia parametrów technicznych podłoża mogą być stosowane nowe mieszanki i materiały, np. tłuczeń granitowy, stosowany dla umocnienia drogi. W podłożu gromadzone będą produkty uboczne, powstające podczas nowych procesów produkcyjnych lub technologicznych, o odmiennych cechach niż utwory naturalne. Zasięg zmian oraz wielkość oddziaływań warunkowane będą skalą projektowanych inwestycji, zwłaszcza powierzchnią zabudowy oraz głębokością prowadzonych prac ziemnych. Przy uwzględnieniu zapisanych w projekcie *Planu* parametrów zabudowy zmiany będą niewielkie. Oddziaływania będą miały charakter bezpośredni, długoterminowy, stały, negatywny.

Część obszaru objętego *Planem* znajduje się w:

- konturze złoża gazu ziemnego Mełgiew A i Mełgiew B,
- granicach terenu i obszaru górniczego „Mełgiew”,
- strefie wolnej od zabudowy, o promieniu 5 m od odwiertu zlikwidowanego.

W granicach tych obszarów obowiązują nakazy, zakazy, ograniczenia i odstępowstwa wynikające z przepisów odrębnych.

W granicach opracowania nie przewiduje się eksploatacji zasobów naturalnych, w związku z tym ustalenia projektu *Planu* nie wpłyną na ten geokomponent.

### **9.7. Oddziaływanie na krajobraz**

Podstawowym celem *Planu* jest ustalenie przeznaczenia terenów oraz określenie sposobów ich zagospodarowania i zabudowy zgodnie z ustaleniami Studium uwarunkowań i kierunków zagospodarowania przestrzennego gminy Mełgiew. Funkcje związane z rozwojem zabudowy mieszkaniowej wyznaczone zostały na zasadzie kontynuacji lub w powiązaniu z sąsiednimi terenami.

W kwestii ochrony wartości krajobrazowych *Plan* utrzymuje obowiązujące: zasady ochrony i kształtowania ładu przestrzennego, zasady ochrony krajobrazu kulturowego, wymagania wynikające z potrzeb kształtowania przestrzeni publicznych, zasady kształtowania zabudowy oraz wskaźniki zagospodarowania terenu, maksymalną i minimalną intensywność zabudowy, minimalny udział procentowy powierzchni biologicznie czynnej, maksymalną wysokość zabudowy, minimalną liczbę miejsc do parkowania i sposób ich realizacji oraz linie zabudowy i gabaryty obiektów. Założenia *Planu* są zgodne z podstawowym celem Europejskiej Konwencji Krajobrazowej, którym jest promowanie ochrony, gospodarki i planowania krajobrazu. Konwencja traktuje krajobraz jako ważny element życia ludzi zamieszkujących wszędzie: w miastach i na wsiach, na obszarach zdegradowanych, pospolitych, jak również na obszarach odznaczających się wyjątkowym pięknem. W przypadku przedmiotowego *Planu* ochrona i planowanie krajobrazu polega na kontynuacji istniejącego form zagospodarowania oraz porządkowaniu niektórych zasad zabudowy. Ponadto, projektowana zabudowa będzie miała niską intensywność a budynki będą miały gabaryty dostosowane do istniejących na terenach sąsiednich. Zgodnie z Konwencją ochrona krajobrazu oznacza działania na rzecz zachowania i utrzymywania ważnych lub charakterystycznych cech krajobrazu tak, aby ukierunkować i harmonizować zmiany, które wynikają z procesów społecznych, gospodarczych i środowiskowych. Analizowany *Plan* spełnia te wymagania. Oddziaływanie w tym zakresie będzie bezpośrednie, długoterminowe, stałe i pozytywne.

Rozwój zabudowy oraz terenów komunikacyjnych wiąże się częściowo z ograniczeniem powierzchni terenów otwartych, przede wszystkim wykorzystywanych rolniczo i w tym zakresie będzie to oddziaływanie negatywne. Może zostać ograniczone przez odpowiedni dobór wskaźników zagospodarowania terenu.

Wszystkie budynki przez zastosowanie odpowiedniej skali, formy architektonicznej, materiałów użytych do wykończenia elewacji i kolorystyki powinny być harmonijnie wpisane w otaczający krajobraz w nawiązaniu do miejscowych uwarunkowań.

Zaprojektowane drogi w nie będą miały wpływu na krajobraz. Oddziaływanie nie będzie powodowało odczuwalnych (mierzalnych) skutków w środowisku (oddziaływanie neutralne).

### **9.8. Oddziaływanie na zabytki i dobra materialne**

W granicach *Planu* znajduje się fragment zespołu dworsko - parkowego w Nowym Krępcu Koloni, objętego ochroną konserwatorską poprzez wpis do rejestru zabytków

województwa lubelskiego pod nr A/914, kapliczka z figurą NMP na kopcu (wpisana do Gminnej Ewidencji Zabytków) oraz siedem stanowisk archeologicznych wpisanych do Gminnej Ewidencji Zabytków (nr: 78-83/42-3, 78-83/43-4, 78-83/44-5, 78-83/45-6, 78-83/47-8, 78-83/48-9).

Zgodnie z zapisami *Planu*:

- wszelkie prowadzone prace na terenie objętym ochroną konserwatorską, wymagają uzyskania pozwolenia konserwatorskiego w formie decyzji administracyjnej i powinny zostać poprzedzone wydaniem zaleceń konserwatorskich zgodnie z przepisami odrębnymi,
- wszelkie prace prowadzone przy obiekcie wpisanym do Gminnej Ewidencji Zabytków oraz w jego bezpośrednim otoczeniu należy uzgodnić z odpowiednimi służbami konserwatorskimi zgodnie z przepisami odrębnymi,
- wszelka działalność inwestycyjna związana z prowadzeniem prac ziemnych w obrębie stanowisk archeologicznych podlega uzgodnieniu z odpowiednimi służbami konserwatorskimi zgodnie z przepisami odrębnymi.

W przypadku odkrycia przedmiotu w trakcie prowadzonych robót budowlanych lub ziemnych co, do którego istnieje przypuszczenie, iż jest on zabytkiem, ustala się:

- wstrzymać wszelkie roboty mogące uszkodzić lub zniszczyć odkryty przedmiot,
- zabezpieczyć, przy użyciu dostępnych środków, ten przedmiot i miejsce jego odkrycia,
- niezwłocznie zawiadomić o tym Lubelskiego Wojewódzkiego Konserwatora Zabytków, a jeśli nie jest to możliwe, Wójta Gminy Mełgiew.

Oddziaływania będą miały charakter bezpośredni, długoterminowy, stały, pozytywny.

W granicach *Planu* nie występują krajobrazy kulturowe oraz dobra kultury współczesnej.

Oddziaływanie na dobra materialne ma charakter pozytywny, długoterminowy, bezpośredni i stały gdyż projekt *Plan* zakłada rozwój zabudowy mieszkaniowej, co wpłynie dodatnio na wzrost dochodów właścicieli tych terenów.

Budowa nowych dróg przyczynią się do poprawy ich standardów a co za tym idzie będą miały korzystny wpływ na dobra materialne. Oddziaływania będą miały charakter bezpośredni, długoterminowy, stały, pozytywny. Realizacja terenów infrastruktury technicznej oraz budowa dróg przyczynią się do wzrostu wydatków budżetowych samorządu. Jednakże należą one do zadań własnych, które ustawowo gmina ma realizować. Oddziaływania będą miały charakter bezpośredni, długoterminowy, stały, pozytywny.

## **9.9. Ocena oddziaływania skumulowanego**

W związku z dużą powierzchnią nowo wyznaczonych terenów mieszkaniowych wystąpi oddziaływanie skumulowane z już istniejącą zabudową o podobnym charakterze jednakże nie będzie ono znaczące.

## **10. ROZWIĄZANIA MAJĄCE NA CELU ZAPOBIEGANIE, OGRANICZANIE LUB KOMPENSACJĘ PRZYRODNICZĄ NEGATYWNYCH ODDZIAŁYWAŃ NA ŚRODOWISKO, MOGĄCYCH BYĆ REZULTATEM REALIZACJI PROJEKTOWANEGO DOKUMENTU, W SZCZEGÓLNOŚCI NA CELE I PRZEDMIOT OCHRONY OBSZARU NATURA 2000 ORAZ INTEGRALNOŚĆ TEGO OBSZARU**

Zgodnie z art. 51 ustęp 2, punkt 3, litera a, ustawy z dnia 3 października 2008 roku o udostępnianiu informacji o środowisku i jego ochronie, udziale społeczeństwa w ochronie środowiska oraz o ocenach oddziaływania na środowisko, prognoza oddziaływania na środowisko powinna przedstawić rozwiązania mające na celu zapobieganie, ograniczanie lub

kompensację przyrodniczą negatywnych oddziaływań na środowisko, mogących być rezultatem realizacji projektowanego dokumentu, w szczególności na cele i przedmiot ochrony obszaru Natura 2000 oraz integralności tego obszaru.

Przeprowadzona powyżej analiza oddziaływania na środowisko przedmiotowej zmiany miejscowego planu zagospodarowania przestrzennego gminy Mełgiew w miejscowości Nowy Krępiec wykazała, że nie występują istotne negatywne oddziaływania na komponenty przyrodnicze i kulturowe. Zatem nie ma potrzeby analizowania zapobiegawczych lub ograniczających takie negatywne skutki. Wszelkie zakazy i nakazy odnoszące się do wyznaczonych obszarów i obiektów objętych ochroną zachowują swoją moc.

## **11. ROZWIĄZANIA ALTERNATYWNE DO ROZWIĄZAŃ ZAWARTYCH W PROJEKTOWANYM DOKUMENCIE**

Ustawa o udostępnianiu informacji o środowisku i jego ochronie, udziale społeczeństwa w ochronie środowiska oraz o ocenach oddziaływania na środowisko mówi, że zakres prognozy oddziaływania na środowisko powinien przedstawiać rozwiązania alternatywne do rozwiązań przyjętych w projekcie *Planu* w szczególności w odniesieniu do obszarów Natura 2000.

W przypadku przedmiotowego dokumentu lokalizacja projektowanych funkcji wynika z konkretnych sugestii samorządu lokalnego, inwestorów i właścicieli poszczególnych nieruchomości. Z tego względu przedstawienie innych rozwiązań jest utrudnione. Większość funkcji została ustalona na podstawie istniejącego zagospodarowania lub na zasadzie kontynuacji funkcji.

Podczas wykonywania niniejszej prognozy trudności wynikające z niedostatków techniki lub luk we współczesnej wiedzy nie wystąpiły, z uwagi na dostępność danych i materiałów dotyczących omawianego obszaru.

**Reasumując rozwiązania zaproponowane w projektowanym dokumencie są najbardziej racjonalne, przyniosą najwięcej korzyści i jednocześnie nie będą oddziaływać negatywnie na środowisko i najbliższe obszary chronione, w tym obszary sieci Natura 2000.**

## **12. STRESZCZENIE W JĘZYKU NIESPECJALISTYCZNYM**

Prognoza oddziaływania na środowisko projektu miejscowego planu zagospodarowania przestrzennego gminy Mełgiew w miejscowości Nowy Krępiec jest elementem procedury strategicznej oceny oddziaływania na środowisko. Rolą tego opracowania jest identyfikacja oddziaływań na środowisko przyrodnicze, zwłaszcza tych negatywnych, które mogą zachodzić w wyniku realizacji ustaleń projektu, a także uzasadnienie decyzji przestrzennych podjętych w omawianym *Planie*.

Podstawy prawne dla przeprowadzonego w prognozie określenia skutków środowiskowych oraz oceny rozwiązań funkcjonalno – przestrzennych i możliwości rozwiązań eliminujących negatywne oddziaływania na środowisko projektu *Planu* stanowią:

- Ustawa z dnia 3 października 2008 r. o udostępnianiu informacji o środowisku i jego ochronie, udziale społeczeństwa w ochronie środowiska oraz o ocenach oddziaływania na środowisko,
- Ustawa z 27 kwietnia 2003 r. o planowaniu i zagospodarowaniu przestrzennym,
- a także Dyrektywy ustanowione na szczeblu międzynarodowym oraz wiele innych ustaw szczególnych i przepisów wykonawczych (wymienione w rozdziale 13).

Głównym celem prognozy jest stwierdzenie czy i jakie przeobrażenia w środowisku nastąpią wraz z zagospodarowaniem terenu zgodnie z ustaleniami określonymi w projekcie

*Planu*. Ważne jest, aby pamiętać, iż plan miejscowy nie stanowi ostatecznego obrazu opisywanego obszaru a jedynie zestaw zasad w oparciu, o które możliwe jest dokonanie nowego zagospodarowania.

Przy sporządzaniu prognozy posłużono się metodami: indukcyjno-opisową, analogii środowiskowych oraz analiz kartograficznych.

Wpływ zmiany przeznaczenia terenów na stan środowiska i zagrożenie dla terenów chronionych przeanalizowano zgodnie z wymaganiami ustawowymi w kategoriach oddziaływań chwilowych i stałych, bezpośrednich i wtórnych, krótko-, średnio- i długoterminowych oraz pozytywnych i negatywnych. Wynikiem przedstawionej analizy są rozwiązania mające na celu zminimalizowanie potencjalnie negatywnych oddziaływań ustaleń *Planu* na środowisko przyrodnicze.

Analizowany *Plan* obejmuje wybrane obszary znajdujące się w obrębie geodezyjnym Nowy Krępiec, których łączna powierzchnia wynosi ok. 140 ha. Są to tereny położone w pobliżu ul. Krępieckiej, ul. Przemysłowej, ul. Parkowej, ul. Kwiatowej, ul. Chmielnej, ul. Nadłącznej, ul. Skośniej, ul. Szerokiej, ul. Ogrodowej, ul. Dworcowej, ul. Kolejowej, ul. Działkowej, ul. Kasztanowej, ul. Krótkiej, ul. Szkółkarskiej.

Gmina Mełgiew a zwłaszcza miejscowości położone w pobliżu miasta Świdnik znajdują się pod jego silną presją urbanizacyjną. Znaczna część terenów jest już zabudowana głównie zabudową mieszkaniową jednorodzinną i usługową. Część działek zachowała cechy typowe dla zabudowy siedliskowej związanej prowadzonymi gospodarstwami rolnymi, ale jej udział w ogólnej powierzchni terenów zabudowanych stale zmniejsza się. Obszarami wolnymi od zabudowy są tereny rolne, których zwarte powierzchnie występują pomiędzy drogami obsługującymi tereny zabudowane. Zgodnie ze studium uwarunkowań i kierunków zagospodarowania przestrzennego gminy Mełgiew wzdłuż dróg wyznaczone są pasy przeznaczone pod zabudowę mieszkaniową.

Przez tereny objęte opracowaniem przechodzą linie elektroenergetyczne 15 kV oraz gazociąg wysokiego ciśnienia (DN200).

Obsługa komunikacyjna działek budowlanych będzie odbywała się przez drogi publiczne klasy zbiorczej, lokalnej i dojazdowej, przez drogi wewnętrzne oraz ciągi pieszo – jezdne istniejące i nowo wyznaczone w analizowanym projekcie.

Istniejąca zabudowa ma dostęp do infrastruktury technicznej. Zakłada się dalszy jej rozwój na terenach przewidzianych do zabudowy.

Obszar objęty *Planem* położony jest poza formami ochrony przyrody. W granicach Ekologicznego Systemu Obszarów Chronionych gminy Mełgiew (ESOCH) znajdują się jedynie niewielkie fragmenty dróg (1KDZ, 1KDL, 2KDL, 8KDD, 11KDD) oraz teren obiektów i urządzeń zaopatrzenia w wodę (1W).

W ukształtowaniu terenu Nowego Krępcza wyróżniają się dwa obszary wysoczyznowe, które położone są w północno – zachodniej i południowo – zachodniej części obrębu. Rozdziela je dolina bezimiennego cieką płynącego równoleżnikowo z zachodu na wschód, który wpada do rzeki Stoki. Rzeka Stoki płynie szeroką płaską doliną, której fragment zajmuje wschodnią część miejscowości Nowy Krępiec. Najwyżej położone są punkty w północno – zachodniej części obszaru w pobliżu linii kolejowej (ok. 198 m n.p.m.) najniżej położone są punkty w części wschodniej (ok. 178 m n.p.m.). Deniwelacje są niewielkie rzędu 20 m.

Część obszaru objętego *Planem* znajduje się w:

- konturze złoża gazu ziemnego Mełgiew A i Mełgiew B,
- granicach terenu i obszaru górniczego „Mełgiew”,
- strefie wolnej od zabudowy, o promieniu 5 m od odwiertu zlikwidowanego.

W granicach opracowania występują grunty orne klasy RII, RIIIa i RIIIb, które podlegają ochronie i klasy RIVa oraz, sady (S), nieużytki (N), grunty rolne zabudowane (Br), tereny mieszkaniowe (B), inne tereny zabudowane (Bi), drogi (dr).

Cały obszar objęty opracowaniem znajduje się w zasięgu zbiornika GZWP nr 406 „Niecka Lubelska (Lublin)” oraz w zasięgu powierzchni ograniczających przeszkody dla lotniska Lublin.

Teren objęty projektem położony jest w obrębie jednolitej części wód powierzchniowych (JCWP) Stoki (RW200006245499) oraz w obrębie Jednolitej Części Wód Podziemnych (JCWPd) PLGW200090.

Monitoring środowiska prowadzony przez Wojewódzki Inspektorat Ochrony Środowiska w Lublinie pod względem jakości powietrza kwalifikuje obszar gminy do strefy lubelskiej.

Na obszarze objętym *Planem* występuje krajobraz kulturowy, zurbanizowany, zdominowany przez zabudowę mieszkaniową jednorodziną, skupioną wzdłuż dróg dojazdowych. Pomiędzy nimi znajdują się zwarte kompleksy terenów rolniczych.

W granicach *Planu* znajduje się fragment zespołu dworsko - parkowego w Nowym Krępcu Koloni, objętego ochroną konserwatorską poprzez wpis do rejestru zabytków województwa lubelskiego pod nr A/914, kapliczka z figurą NMP na kopcu (wpisana do Gminnej Ewidencji Zabytków) oraz siedem stanowisk archeologicznych wpisanych do Gminnej Ewidencji Zabytków (nr: 78-83/42-3, 78-83/43-4, 78-83/44-5, 78-83/45-6, 78-83/47-8, 78-83/48-9). Nie występują natomiast krajobrazy kulturowe, dobra kultury współczesnej.

W strukturze własnościowej dominują grunty: osób fizycznych oraz państwowych jednostek organizacyjnych.

Zgodnie z obecnie obowiązującym Studium uwarunkowań i kierunków zagospodarowania przestrzennego Gminy Mełgiew uchwalonym przez Radę Gminy Mełgiew Uchwałą nr XXIV/134/09 z dnia 15 maja 2009 r. z późniejszymi zmianami tereny objęte analizą położone są w większości na terenach oznaczonych symbolem: M – tereny zabudowy mieszkaniowej jednorodzinnej i zagrodowej a ponadto w granicach terenów: U – tereny zabudowy usługowej, M/U – tereny postulowanej lokalizacji obiektów usługowych na terenach mieszkaniowych, U/M – tereny zabudowy usługowej z dopuszczeniem mieszkalnictwa, I – tereny infrastruktury, R – rolnicza przestrzeń produkcyjna (teren wyłączony spod zabudowy).

Zgodnie z miejscowym planem zagospodarowania przestrzennego gminy Mełgiew przyjętym Uchwałą nr XXI/87 z dnia 29 grudnia 1987 r. (Dz. Urz. Woj. Lub. z 1988 r., Nr 3, poz. 69 zmienioną, Uchwałą nr XXV/133/2001 Rady Gminy Mełgiew z dnia 27 lutego 2001 r. (Dz. Urz. Woj. Lub. z 2001 r., Nr 23, poz. 403) oraz Uchwałą nr XVII/119/16 Rady Gminy Mełgiew z dnia 17 maja 2016 r. (Dz. Urz. Woj. Lub. z 30.06.2016 r., poz. 2599), granice terenu objętego analizą obejmują obszary o przeznaczeniu: MN/U – tereny zabudowy mieszkaniowej jednorodzinnej z usługami, MN – tereny zabudowy mieszkaniowej jednorodzinnej, RM – tereny zabudowy zagrodowej oraz drogi publiczne i drogi wewnętrzne.

Podstawowymi zadaniami przedmiotowego *Planu* są:

- konieczność opracowania planu wynikająca z oceny aktualności obowiązującego miejscowego planu zagospodarowania przestrzennego,
- konieczność dostosowania zapisów planu do ustawy z dnia 27 marca 2003 r. o planowaniu i zagospodarowaniu przestrzennym,
- zbadanie możliwości uwzględnienia wniosków wniesionych do obowiązujących planów miejscowych lub wniosków o sporządzenie miejscowego planu,
- konieczność wyznaczenia nowych terenów inwestycyjnych pod realizację funkcji mieszkaniowej i usługowej,
- stworzenie spójnego układu komunikacyjnego.

W *Planie* określono przeznaczenie terenów, które wyznaczają linie rozgraniczające tereny o różnym przeznaczeniu lub różnych zasadach zagospodarowania, są to:

- tereny zabudowy mieszkaniowej jednorodzinnej, oznaczone symbolami: 1MN, 2MN, 3MN, 4MN, 5MN, 6MN, 7MN, 8MN, 9MN, 10MN, 11MN, 12MN, 13MN, 14 MN, 15MN, 16MN, 17MN, 18MN, 19MN, 20MN, 21MN, 22MN, 23MN, 24MN, 25MN, 26MN, 27MN, 28MN, 29MN, 30MN, 31MN, 32MN,
- tereny zabudowy mieszkaniowej jednorodzinnej i zabudowy usługowej, oznaczone symbolami: 1MNU, 2MNU, 3MNU, 4MNU, 5MNU,
- tereny zabudowy zagrodowej, oznaczone symbolami: 1RM, 2RM, 3RM, 4RM, 5RM, 6RM, 7RM, 8RM, 9RM, 10RM, 11RM, 12RM, 13RM, 14RM, 15RM, 16RM, 17RM, 18RM, 19RM, 20RM, 21RM,
- teren obiektów i urządzeń zaopatrzenia w wodę, oznaczony symbolem: 1W,
- tereny dróg publicznych klasy zbiorczej, oznaczone symbolami: 1KDZ, 2KDZ,
- tereny dróg publicznych klasy lokalnej, oznaczone symbolami: 1KDL, 2KDL,
- tereny dróg publicznych klasy dojazdowej, oznaczone symbolami: 1KDD, 2KDD, 3KDD, 4KDD, 5KDD, 6KDD, 7KDD, 8KDD, 9KDD, 10KDD, 11KDD, 12KDD, 13KDD, 14KDD,
- tereny dróg wewnętrznych, oznaczone symbolami: 1KDW, 2KDW, 3KDW, 4KDW, 5KDW, 6KDW, 7KDW, 8KDW, 9KDW, 10KDW, 11KDW, 12KDW, 13KDW, 14KDW, 15KDW, 16KDW,
- tereny ciągów pieszo-jezdnych, oznaczone symbolami: 1KXL, 2KXL, 3KXL, 4KXL, 5KXL, 6KXL, 7KXL, 8KXL, 9KXL, 10KXL, 11KXL, 12KXL, 13KXL.

*Plan* nie wprowadza funkcji emitującej szkodliwe substancje do gruntu, wód czy atmosfery oraz funkcji zmieniających warunki siedliskowe i gruntowo-wodne na dużą skalę, w związku z tym nie prognozuje się transgranicznych oddziaływań na środowisko.

Przewidywane oddziaływania będące następstwem realizacji zapisów *Planu*:

a) pozytywne:

- zachowanie walorów krajobrazowych,
- poprawa jakości życia mieszkańców gminy,
- ustalenie kierunków rozwoju przestrzennego gminy i dostosowanie ich do aktualnych potrzeb;

b) negatywne:

- wzrost emisji niskiej ze źródeł dostarczania ciepła,
- wzrost emisji spalin wzdłuż ciągów komunikacyjnych,
- wzrost ilości wytwarzanych ścieków bytowych i odpadów komunalnych,
- wyłączenie części gleb z produkcji rolnej i leśnej,
- likwidacja roślinności i siedlisk zwierząt na obszarach przeznaczonych do zabudowy.

Wyznaczone funkcje są typowe dla obszarów podmiejskich (zabudowa, komunikacja) i nie powinny spowodować znacząco negatywnego oddziaływania.

W omawianym dokumencie uwzględniono szereg aktów prawnych ustanowionych na szczeblu międzynarodowym (konwencje), europejskim (dyrektywy) i krajowym (ustawy, rozporządzenia, polityki, strategie). Podstawowym celem ochrony środowiska, ustanowionym na szczeblu międzynarodowym, wspólnotowym i krajowym, jest ochrona zasobów środowiska.



Gwarancją zachowania standardów jakości środowiska jest przeprowadzenie procedury oceny oddziaływania na środowisko.

Na tym etapie nie zidentyfikowano funkcji mogących znacząco oddziaływać na środowisko.

Należy zapobiegać i ograniczać negatywne oddziaływania na środowisko projektowanego dokumentu stosując wszelkie dostępne sposoby, m.in.: zastosowanie proekologicznych technologii, odpowiedni dobór lokalizacji i parametrów technicznych, dbałość o stan techniczny maszyn i urządzeń itp. Dokładne środki techniczne, technologiczne i organizacyjne oraz rozwiązania mające na celu zapobieganie i ograniczenie negatywnych oddziaływań na poszczególne komponenty środowiska należy przedstawić na etapie oceny oddziaływania na środowisko dla konkretnych przedsięwzięć.

Rozwiązania zaproponowane w projektowanym dokumencie są najbardziej racjonalne, przyniosą najwięcej korzyści i jednocześnie będą w jak najmniejszym stopniu oddziaływać negatywnie na środowisko i obszary Natura 2000.

Wyznaczone funkcje i wybrane lokalizacje zapewniają możliwość ochrony trwałości podstawowych procesów przyrodniczych oraz warunków odnawialności zasobów środowiska.

### 13. WYKAZ WYKORZYSTANYCH MATERIAŁÓW

#### Publikacje:

1. Bank Danych Lokalnych, GUS.
2. Engel J. Natura 2000 w ocenach oddziaływania przedsięwzięć na środowisko – Warszawa 2009.
3. Kistowski M., Natura 2000 w planowaniu przestrzennym – rola korytarzy ekologicznych, Warszawa 2009.
4. Kondracki J, Geografia regionalna Polski, PWN, Warszawa, 2000.
5. Inwentaryzacja przyrodnicza gminy Mełgiew – Lublin 1993.
6. Miejscowy plan zagospodarowania przestrzennego gminy Mełgiew w miejscowości Nowy Krępiec – projekt 2023 r.
7. Studium uwarunkowań i kierunków zagospodarowania przestrzennego Gminy Mełgiew uchwalone przez Radę Gminy Mełgiew uchwałą Nr XXIV/134/09 z dnia 15 maja 2009 r., zmienione Uchwałą Rady Gminy Mełgiew Nr XXIV/158/16 z dnia 28 grudnia 2016 r., Uchwałą Rady Gminy Mełgiew nr XXXVII/273/18 z dnia 27 czerwca 2018 r. oraz Uchwałą Rady Gminy Mełgiew nr XXII/173/20 z dnia 22 grudnia 2020 r.
8. Prognoza oddziaływania na środowisko projektu zmiany miejscowych planu zagospodarowania przestrzennego gminy Mełgiew, M. Pyra, Stalowa Wola, 2019.
9. Prognoza oddziaływania na środowisko projektu miejscowego planu zagospodarowania przestrzennego gminy Mełgiew w miejscowościach Janowice i Podzamcze, M. Pyra, Stalowa Wola, 2019.
10. Program Ochrony Środowiska dla powiatu świdnickiego na lata 2017-2020 z perspektywą do roku 2024. Załącznik do Uchwały Nr XXX/161/2017 Rady Powiatu w Świdniku z dnia 28 lutego 2017 roku.
11. Strategia rozwoju gminy Mełgiew na lata 2016-2022. Aktualizacja – Mełgiew 2017.
12. Roczna ocena jakości powietrza w województwie lubelskim raport wojewódzki za rok 2018, WIOŚ Lublin, 2019.
13. Plan gospodarki odpadami dla województwa lubelskiego 2022, stanowiący załącznik do uchwały Nr XXIV/349/2016 Sejmiku Województwa Lubelskiego z dnia 2 grudnia 2017 r.
14. Plan Zagospodarowania Przestrzennego Województwa Lubelskiego stanowiący załącznik nr 1 do Uchwały Nr XI/162/2015 Sejmiku Województwa Lubelskiego z dnia 30 października 2015 r.
15. Plan gospodarowania wodami na obszarze dorzecza Wisły stanowiący załącznik do Rozporządzenia Ministra Infrastruktury z dnia 4 listopada 2022 r. w sprawie Planu gospodarowania wodami na obszarze dorzecza Wisły (Dz. U. 2023 poz. 300).
16. Polska 2025 – długookresowa strategia trwałego i zrównoważonego rozwoju, Narodowa Fundacja Ochrony Środowiska, Warszawa, 2000.
17. Poradnik dotyczący uwzględniania problematyki zmian klimatu i różnorodności biologicznej w strategicznej ocenie oddziaływania na środowisko, European Commission, 2013.
18. Raport o stanie środowiska województwa lubelskiego w 2017 r., Biblioteka Monitoringu Środowiska, WIOŚ Lublin, 2018.
19. Strategiczny plan adaptacji dla sektorów i obszarów wrażliwych na zmiany klimatu do roku 2020 z perspektywą do roku 2030, Ministerstwo Środowiska, Warszawa, 2013.

**Akty prawne:**

1. Dyrektywa 2001/42/WE Parlamentu Europejskiego i Rady z dnia 27 czerwca 2001 r. w sprawie oceny wpływu niektórych planów i programów dla środowiska (Dz. Urz. WE L 197 z dnia 21 lipca 2001 r.), tzw. Dyrektywa SEA.
2. Dyrektywa 2003/4/WE Parlamentu Europejskiego i Rady z dnia 28 stycznia 2003 r. w sprawie publicznego dostępu do informacji dotyczących środowiska (Dz. Urz. WE L 156 z dnia 25 czerwca 2003 r.).
3. Dyrektywa 2003/35/WE parlamentu Europejskiego i Rady z dnia 26 maja 2003 r. przewidującej udział społeczeństwa w odniesieniu do sporządzania niektórych planów i programów w zakresie środowiska oraz zmieniającej w odniesieniu do udziału społeczeństwa i dostępu do wymiaru sprawiedliwości dyrektywy Rady 85/337/EWG i 96/61/WE.
4. Dyrektywa Parlamentu Europejskiego i Rady 2008/1/WE z dnia 15 stycznia 2008 r. dotycząca zintegrowanego zapobiegania zanieczyszczeniom i ich kontroli.
5. Dyrektywa Parlamentu Europejskiego i Rady 2008/50/WE z dnia 21 maja 2008 r. w sprawie jakości powietrza i czystszej powietrza dla Europy.
6. Dyrektywa Rady 92/43/EWG w sprawie ochrony naturalnych siedlisk oraz dzikich zwierząt i roślin.
7. Dyrektywa Parlamentu Europejskiego i Rady 2009/147/WE z dnia 30 listopada 2009 r. w sprawie ochrony dzikiego ptactwa.
8. Ustawa o lasach z dnia 28 września 1991 r. (tekst jednolity Dz. U. 2022, poz. 672).
9. Ustawa o ochronie gruntów rolnych i leśnych z dnia 3 lutego 1995 r. (tekst jednolity Dz. U. 2022, poz. 2409).
10. Ustawa Prawo ochrony środowiska z dnia 27 kwietnia 2001 r. (tekst jednolity Dz. U. 2021, poz. 1973 z późn. zm.).
11. Ustawa z dnia 20 lipca 2017 r. Prawo wodne (Dz. U. 2021 poz. 2233 z późn. zm.).
12. Ustawa z 27 kwietnia 2003 r. o planowaniu i zagospodarowaniu przestrzennym (tekst jednolity Dz. U. 2022 r. poz. 503 z późn. zm.).
13. Ustawa o ochronie zabytków i opiece nad zabytkami z dnia 23 lipca 2003 r. (tekst jednolity Dz. U. 2022, poz. 840).
14. Ustawa o ochronie przyrody z dnia 16 kwietnia 2004 r. (tekst jednolity Dz. U. 2022 poz. 916).
15. Ustawa z dnia 3 października 2008 r. o udostępnianiu informacji o środowisku i jego ochronie, udziale społeczeństwa w ochronie środowiska oraz o ocenach oddziaływania na środowisko (tekst jednolity Dz. U. 2022, poz. 1029 z późn. zm.).
16. Ustawa z dnia 9 czerwca 2011 r. – Prawo geologiczne i górnicze (tekst jednolity Dz. U. 2022, poz. 1072 z późn. zm.).
17. Ustawa z dnia 14 grudnia 2012 r. o odpadach (tekst jednolity Dz. U. 2022, poz. 699).
18. Rozporządzenie Ministra Środowiska z dnia 12 stycznia 2011 r. w sprawie obszarów specjalnej ochrony ptaków (Dz. U. 2011 nr 25 poz. 133 z późn. zm.).
19. Rozporządzenie Rady Ministrów z dnia 10 września 2019 r. w sprawie przedsięwzięć mogących znacząco oddziaływać na środowisko (Dz. U. z 2019 r. poz. 1839).
20. Rozporządzenie Ministra Środowiska z dnia 16 grudnia 2016 r. w sprawie ochrony gatunkowej zwierząt (Dz. U. 2016 poz. 2183 z późn. zm.).

21. Rozporządzenie Ministra Środowiska z dnia 9 października 2014 r. w sprawie ochrony gatunkowej grzybów (Dz. U. 2014 poz. 1408).
22. Rozporządzenie Ministra Środowiska z dnia 9 października 2014 r. w sprawie ochrony gatunkowej roślin (Dz. U. 2014 poz. 1409).
23. Obwieszczenie Ministra Środowiska z dnia 30 października 2014 r. w sprawie ogłoszenia jednolitego tekstu rozporządzenia Ministra Środowiska w sprawie siedlisk przyrodniczych oraz gatunków będących przedmiotem zainteresowania Wspólnoty, a także kryteriów wyboru obszarów kwalifikujących się do uznania lub wyznaczenia jako obszary Natura 2000 (Dz. U. 2014, poz. 1713).
24. Europejska Konwencja Krajobrazowa-Florencja 2000.
25. Konwencji Berneńskiej o ochronie dzikiej fauny i flory europejskiej oraz siedlisk.
26. Konwencja o obszarach wodno-błotnych mających znaczenie międzynarodowe, zwłaszcza, jako środowisko życiowe ptactwa wodnego – Ramsar 1971.
27. Konwencja o ocenach oddziaływania na środowisko w kontekście, transgranicznym z 1991 r. (Konwencja z Espoo).
28. Konwencja o ochronie wędrownych gatunków dzikich zwierząt - Bonn 1979 r.
29. Konwencja o różnorodności biologicznej z 1992 r.
30. Krajowa strategia ochrony i umiarkowanego użytkowania różnorodności biologicznej wraz z programem działań – 2003.

**Strony internetowe:**

1. <https://ugmelgiew.bip.lubelskie.pl>
2. <http://melgiew.e-mapa.net/>
3. <http://www.melgiew.pl/146-al-historia-gminy.html>
4. <http://mjwp.gios.gov.pl/mapa>
5. <http://geoportal.kzgw.gov.pl/imap>
6. [www.geoportal.gov.pl](http://www.geoportal.gov.pl)
7. [www.imgw.pl](http://www.imgw.pl)
8. [www.mos.gov.pl/natura2000](http://www.mos.gov.pl/natura2000).
9. [www.mrr.gov.pl](http://www.mrr.gov.pl)
10. [www.natura2000.gdos.gov.pl](http://www.natura2000.gdos.gov.pl)
11. [www.pgi.gov.pl](http://www.pgi.gov.pl)
12. [www.stat.gov.pl](http://www.stat.gov.pl)

## OŚWIADCZENIE AUTORA

*Oświadczam, że zgodnie z art. 74a ustawy z dnia 3 października 2008 r. o udostępnianiu informacji o środowisku i jego ochronie, udziale społeczeństwa w ochronie środowiska oraz ocenach oddziaływania na środowisko posiadam niezbędne kwalifikacje do wykonania prognozy oddziaływania na środowisko w ramach strategicznej oceny oddziaływania na środowisko.*

*Jestem świadomy odpowiedzialności karnej za złożenie fałszywego oświadczenia.*

*Autor opracowania:*



*mgr Michał Pyra*

*8 maja 2023 r.*